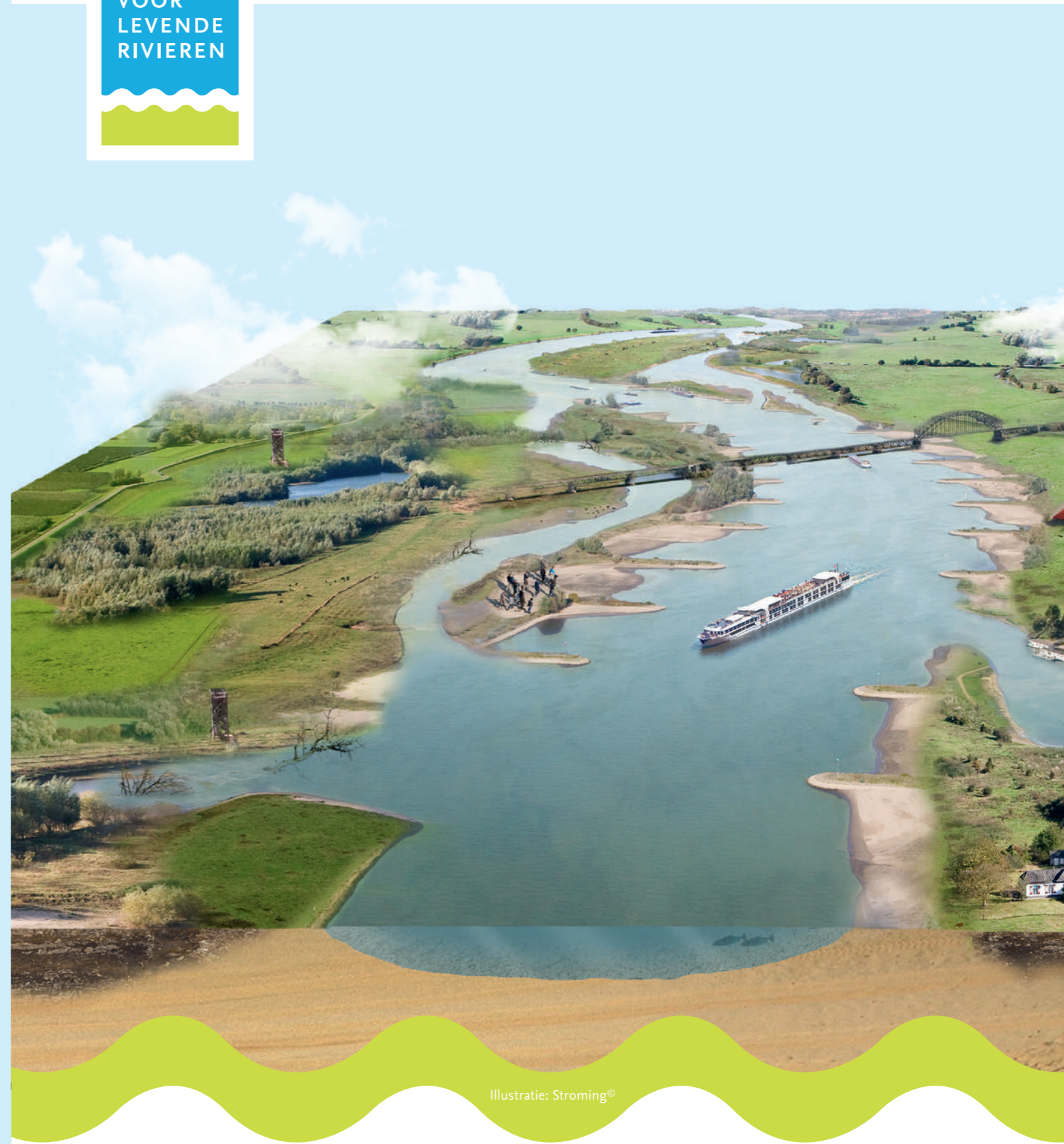


RUIMTE
VOOR
LEVENDE
RIVIEREN



Illustratie: Strooming®

Plan Ruimte voor Levende Rivieren

Natuur is onze bondgenoot. Een natuurlijk rivierengebied is een mooie omgeving waar mensen kunnen genieten. Natuur is ook een bondgenoot die ons beschermt tegen hoogwaterstanden in de rivieren als we haar bijvoorbeeld meer ruimte geven in het winterbed. Plan Levende Rivieren – dat in 1992 werd gelanceerd en de basis vormde voor het overheidsprogramma Ruimte voor de Rivier – heeft laten zien dat dat werkt. Onder andere in de Millingerwaard leverde het zo natuurlijk mogelijk afgraven van de uiterwaarden een enorme kwaliteitssprong van het landschap op, wat weer kansen bood voor de recreatiesector. Daarnaast leverde de herinrichting van het gebied naast hoogwaterveiligheid, grondstoffen op en inkomsten voor kleiwinners. In een prachtig natuurlijk landschap waarin de natuur en recreatie floreert vinden zelfs toppredatoren als de otter en zeearend nieuw leefgebied.

Maar we zijn nog niet klaar; de natuur in het rivierengebied staat er nog niet overal goed op. Populatieherstel van trekvisen als de zalm en steur is nog niet gerealiseerd en het icoon van onze rivieren – de zwarte ooievaar – is nog steeds niet teruggekeerd. Ook staan we voor een grote nieuwe uitdaging als gevolg van klimaatverandering; meer extreme lage en hoge waterstanden in de rivieren.

Het Wereld Natuur Fonds, Natuurmonumenten, ARK Natuurontwikkeling, Vogelbescherming Nederland, LandschappenNL en de Natuur en Milieufederaties besloten een nieuwe visie 'Ruimte voor Levende Rivieren' op te schrijven, met nieuwe ideeën en aanvliegroutes hoe de natuur in het rivierenlandschap nog robuuster én mooier te maken. Voortbouwend op de eerdere integrale successen van Levende Rivieren, maar waarbij we natuurontwikkeling nu ook combineren met andere duurzame riviergebonden functies, zoals scheepvaart en woningbouw. Natuurlijke oplossingen zoals bijvoorbeeld het aanleggen van stromende nevengeulen kan rivieren bevaarbaar houden in tijden van lage waterstanden, cruciaal voor onze scheepvaart. En woningbouw is een kapitaalkrachtige sector die rivierverruiming en natuurontwikkeling kan financieren en – mits

goed toegepast – mensen en natuur met elkaar kan verbinden.

En dat is niet alleen bij ideeën van de natuurorganisaties gebeven. Door samen te werken met verschillende sectoren aan de invulling van onze nieuwe visie 'Ruimte voor Levende Rivieren' laten we zien welke functiecombinaties mogelijk en gewenst zijn en welke ruimtelijke ingrepen en afspraken (de zogenaamde ontwerpprincipes) daarvoor nodig zijn. In dit proces is duidelijk geworden dat er behoefte is aan een lange termijn en integrale aanpak welke meer ruimte schept voor duurzame functiecombinaties. Een aanpak waarvan wij gezamenlijk de contouren hebben geschept en hebben geconcretiseerd in uitgewerkte functiecombinaties, ambitiekaarten en met onderzoek verder hebben uitgewerkt voor onder andere de scheepvaart. De uitgewerkte functiecombinaties bevatten de uitgangspunten en wensen voor levende rivieren per sector. De natuurambitiekaarten laten voor verschillende riviertrajecten in detail zien hoe we natuur dynamischer en robuuster kunnen maken en waar we kansen zien voor verbinding en rivierverruiming. Onze groen-blauwe ambities en de kansen voor functiecombinaties zijn samengevat in de afsluitende inspiratiekaart.

De plannen die we presenteren zijn geen blauwdruk voor het rivierenlandschap maar een uitnodiging; een uitnodiging om samen met andere stakeholders in het rivierengebied zoals de scheepvaart, de woningbouw, de landbouw, de delfstofwinners, de recreatiesector en natuurlijk ook overheidsinstanties zoals Rijkswaterstaat, meer ruimte te scheppen voor levende en klimaatbestendige rivieren zodat mensen veilig kunnen wonen, werken en recreëren.

Natuurlijke oplossingen zijn een essentieel in de ruimtelijke opgaves voor het riviergebied. Natuur is geen sluitpost op de begroting of een welkome gast bij de eerste brainstorm over een herinrichtingsopgave. De natuur als belanghebbende, maar ook als drager van oplossingen verdient een 'vaste plek aan tafel' in het nieuwe beleidskader Integraal Rivier Management.



Illustratie: Flux©



RUIMTE VOOR LEVENDE RIVIEREN

De visie 'Ruimte voor Levende Rivieren' staat voor meer robuuste riviernatuur in Nederland. Met goede verbindingen tussen natuurgebieden (langs en dwars op de rivier en internationaal), gevarieerde rivierdynamiek (inclusief overstromingsvlaktes) en een goede kwaliteit van het onderwaterleven (inclusief stromende nevengeulen). Ruimte voor Levende Rivieren laat zien dat met natuur als bondgenoot, er meerwaarde gerealiseerd kan worden voor verschillende sectoren zoals scheepvaart, woningbouw, landbouw, recreatie, delfstofwinning, hoogwaterveiligheid én natuur. Zo draagt de opvolger van Levende Rivieren bij aan een veilig, economisch sterk en mooi Nederlands rivierenlandschap.

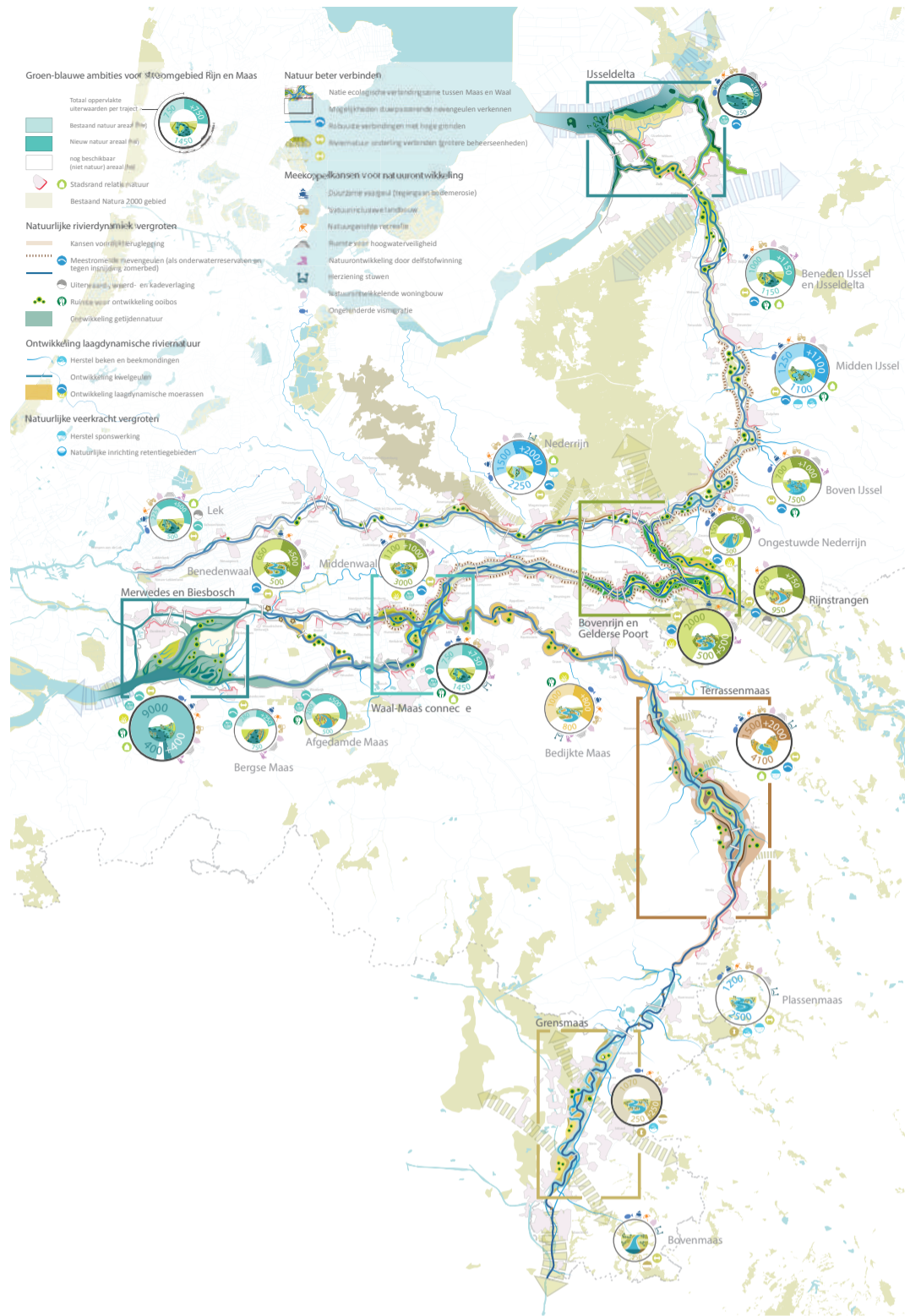
Meer informatie: www.levenderivieren.nl

RUIMTE VOOR LEVENDE RIVIEREN SYNTHESE

'Denkend aan Holland zie ik gekanaliseerde rivieren traag door oneindige maisakkers gaan.' Dat was 25 jaar geleden over het algemeen de staat van het Nederlandse rivierengebied. Mede door de in 1992 uitgebrachte visie Levende Rivieren is het beeld van ons rivierenlandschap gekanteld: in de afgelopen 25 jaar is zo'n 12.000 hectare nieuwe rivier natuur gerealiseerd. Maisakkers maakten plaats voor oobossen, nevengeulen en stroomdalgrasland. De visie Levende Rivieren markeerde zo de herontdekking van rivier natuur als drager voor andere riviergebonden functies, zoals delfstofwinning en hoogwaterveiligheid, en daarmee ook de inrichting van het rivierengebied als geheel.

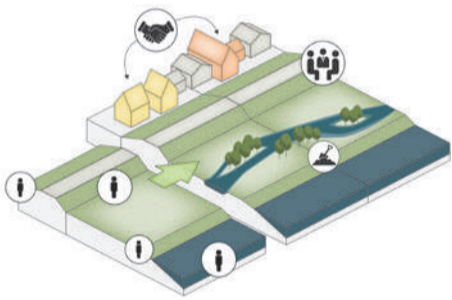
Die inrichting is geen eenvoudige opsomming van alle eisen en wensen zoals scheepvaart, delfstofwinning, woningbouw, veiligheid, landbouw, natuur en recreatie, maar vraagt een uitgekende verbindende strategie. De eerder genoemde functies maar ook actuele thema's verbindende strategie. Droogte en erosie van het zomerbed vragen om een integrale benadering die past bij het natuurlijke riviersysteem. Meer ruimte voor de rivier is daarbij essentieel en motor voor integratie. De ingezette kanteling van een eeuwlang ruimte aan de rivier otnemen naar het creëren van meer bewegingsruimte moet worden doorgezet om een duurzame inrichting van het rivierengebied te bereiken.

Een duurzame inrichting van het rivierengebied betekent ook dat we keuzes moeten maken: welke accenten leggen we per riviertraject? Dit vraagt om regionale visies, maar ook om lokaal maatwerk. Daarbij zijn goede en soms innovatieve koppelingen nodig met andere functies en de zich voltrekkende transitie op het gebied van landbouw, klimaat en transport. Alleen zo kunnen alle gewenste functies duurzaam aan het riviersysteem gekoppeld blijven. Wellicht kunnen we dan over 25 jaar dichtbij: 'Denkend aan Holland zie ik een brede rivier vlakte vrij door een verweven landschap gaan.'

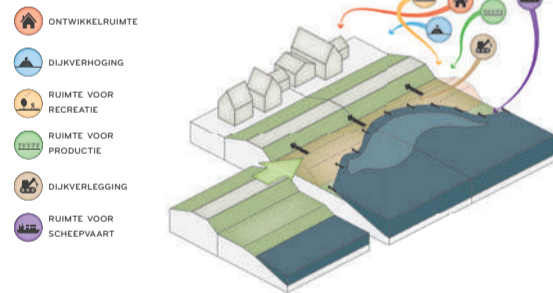


VOORBEELDEN VAN KANSEN EN MOGELIJKHEDEN VOOR LEVENDE RIVIEREN

HET OPTIMAAL AANHAKEN BIJ VISIES, PLANNEN EN UITVOERING VAN BELEID



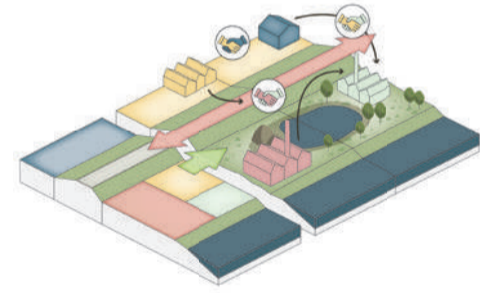
RIVIERVERRUIMING VOOR HOOGWATERVEILIGHEID EN BEHEER- EN ONTWIKKELRUIMTE



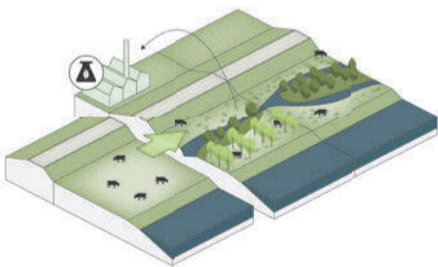
NATUURONTWIKKELING VOOR VERGROTING BELEEFBAARHEID



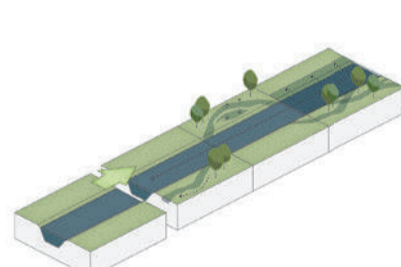
BESTAANDE SAMENWERKINGS-VERBANDEN BENUTTEN EN NIEUWE VERBANDEN CREËREN



BENUTTEN MEER NATUURLIJK RIVIERSYSTEEM VOOR VERBREDING AGRARISCHE BEDRIJFSVOERING



DUURZAME AANPAK BODEMEROSIE VOOR SCHEEPVAART, NATUUR EN ANDERE FUNCTIES



INTEGRALE FINANCIERING RIVIER-VERRUIMING EN NATUURONTWIKKELING DOOR MIDDEL VAN WONINGBOUW



SYNTHESEPROFIEL

ILLUSTRATIEVE DOORSNEDE WAARIN DE ZES RVLV SECTOR POSTERS WORDEN INGEPAST IN HET GEBIED VAN LEVENDE RIVIEREN DOOR MIDDEL VAN ENKELE VOORBEELDEN

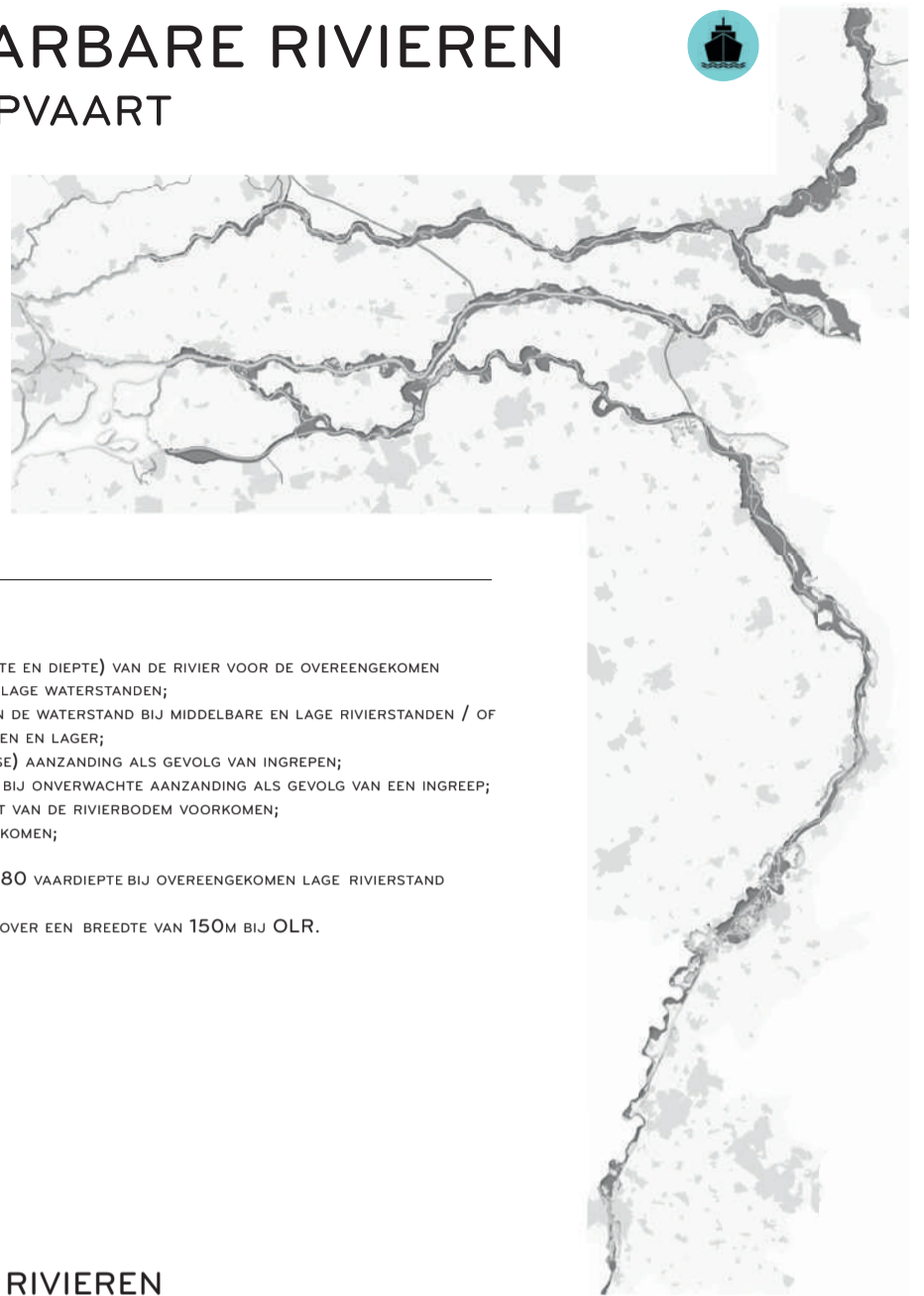


RUIMTE VOOR LEVENDE EN BEVAARBARE RIVIEREN

LEIDENDE PRINCIPES VOOR NATUUR EN SCHEEPVAART



Het probleem van bodemerisatie manifesteert zich steeds sterker door de toenemende droogtes en lage waterstanden. Scheepvaart en natuur hebben een gemeenschappelijk belang dit aan te pakken. Beiden pleiten voor een integrale aanpak van het riviersysteem bij ingrepen en roepen op te blijven werken aan oplossingen die beide doelen dienen; levendige én bevaarbare rivieren. Zowel scheepvaart als natuur stellen hoge eisen aan het functioneren van de grote rivieren. Voor beide functies speelt continuïteit (in tijd en ruimte) een belangrijke rol. Voor scheepvaart betekent dit dat de bevaarbaarheid voor de toegelaten CEMT-klasse over een riviertraject gewaarborgd moet blijven. Voor natuur betekent dit dat riviergebonden plant- en diersoorten langs de hele lengte van de rivier en door het jaar heen over geschikte habitats dienen te beschikken. Er moet dus samen naar de toekomstige bevaarbaarheid van de rivieren worden gekeken.



UITGANGSPUNTEN EN WENSEN

NATUUR

- GOEDE VERBINDINGEN TUSSEN NATUURGEBIEDEN (LANGS DE RIVIER EN DWARS OP DE RIVIER)
 - VERDUBBELING TYPISCHE RIVIERNATUUR; DAT KOMT NEER OP GROEI VAN TEN MINSTE 15.000 HECTARE NATUUR (OOK OM VOLDOENDE HABITAT TE HEBBEN EN VOLDOENDE VARIATIE BINNEN DE DEELGEBIEDEN).
- GOEDE OMSTANDIGHEDEN VOOR HET ONDERWATERLEVEN (ONDER MEER IN ONDERWATERRESERVATEN)
 - EEN KETEN VAN (VRIJWEL) PERMANENT MEESTROMENDE NEVENGEULEN OM DE CA 10 KM VAN HET RIVIERTRAJECT MET VOLDOENDE LENGTE (MINIMAAL 1,5 KM) OM GOLVEN EN ZUIGING VANUIT DE RIVIER TE MINIMALISEREN;
 - CONTINUÏTEIT VAN STROMING (VISMIGRATIE, TEMPERAATUUR);
 - DIVERSITEIT IN STROMINGSCONDITIES IN PLAATS EN TIJD; WAARBIJ ER OOK BIJ LAGE AFVOEREN (< 1250 m³/s) DELEN ZIJN MET EEN STROOMSNELHEID > 50 CM/S;
 - STILSTAAND WATER VOORKOMEN OM BEZINKEN VAN FIJN MATERIAAL TE VOORKOMEN;
 - AANWEZIGHEID VAN DOOD HOUT;
 - NIET TEVEEL VERSTORING DOOR BIJVOORBEELD SCHEEPSSCHROEVEN.
- GEVARIEERDE RIVIERDYNAMIEK (PASSEND BIJ DE EIGENSCHAPPEN VAN DE RIVIER)
 - NATUURLIJKE EROSIE- EN SEDIMENTATIEPROCESSEN;
 - GEEN VERDROGING DOOR INSNIJDING ZOMERBED;
 - GEEN BEPERKING VAN OVERSTROMINGSFREQUENTIE UITERWAARDEN;
- DIVERSITEIT AAN HABITATS, INCLUSIEF OVERSTROMINGSVLAKTES, LAAGDYNAMISCHE MOERASSEN, PIONIERSITUATIES EN (HARDHOUT) OOBOSSEN.

SCHEEPVAART

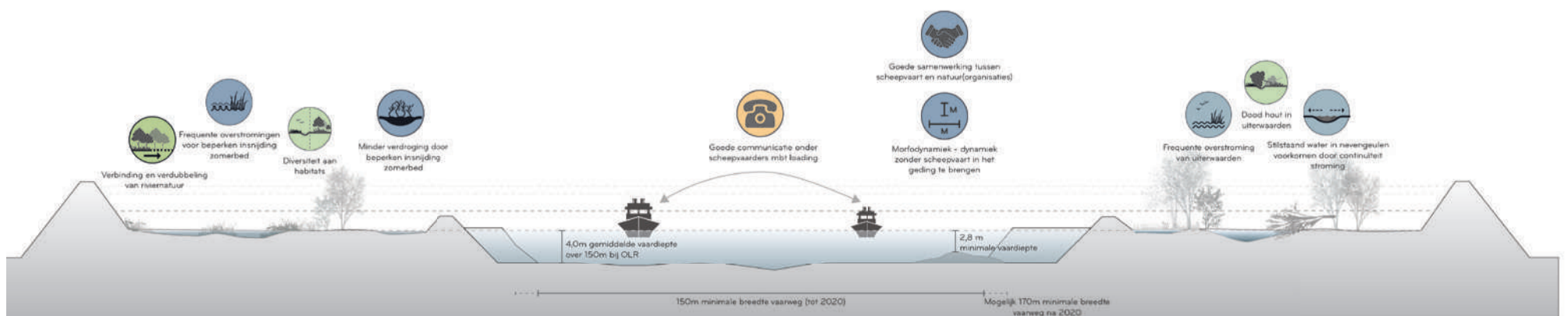
- GOEDE BEVAARBAARHEID (BREEDTE EN DIEPTE) VAN DE RIVIER VOOR DE OVEREENGEKOMEN SCHEEPVAARTKLASSEN, OOK BIJ LAGE WATERSTANDEN;
- STREVEN NAAR GEEN DALING VAN DE WATERSTAND BIJ MIDDELBARE EN LAGE RIVIERSTANDEN / OF VANAF MIDDELBARE RIVIERSTANDEN EN LAGER;
- GEEN PLAATSELIJKE (MEERDAAGSE) AANZANDING ALS GEVOLG VAN INGEPEN;
- ADEQUAAT EN ACUUT BAGGEREN BIJ ONVERWACHTE AANZANDING ALS GEVOLG VAN EEN INGREEP;
- GRILLIGHEID EN DISCONTINUÏTEIT VAN DE RIVIERBODEM VOORKOMEN;
- HINDERLIJKE ZIJSTROMING VOORKOMEN;
- 150M BREEDTE VAARGEUL;
- 2,80 BIJ OLR = MINIMAAL 2,80 VAARDIEPTE BIJ OVEREENGEKOMEN LAGE RIVIERSTAND (OLR);
- GEMIDDELTE 4M PROFIELDIEPTE OVER EEN BREEDTE VAN 150M BIJ OLR.

KANSEN EN MOGELIJKHEDEN VOOR LEVENDE EN BEVAARBARE RIVIEREN

AANPAKKEN VAN BODEMERISIE	PIEKAFVOEREN EN LAGE WATERSTANDEN BEPERKEN	HERSTELLEN VAN ONDERWATERNATUUR	ANTICIPEREN OP VARIËRENDE WATERSTAND	BEVAARBARE NATUURLIJKE RIVIER
<p>1. DOOR EEN INTEGRALE AANPAK VAN HET RIVIER-SYSTEEM</p> <p>VERLAGEN VAN ZOMERKADES EN UITERWAARDEN ZODAT UITERWAARDEN WEER VAKER OVERSTROMEN. HIERDOOR NEEMT DE STROOMSNELHEID IN DE RIVIER AF EN DAARMEE HET ERODEREND EFFECT. BIJ DEZE MAATREGEL KAN SUPPLETIE EEN AANVULLENDE MAATREGEL ZIJN WAAR NODIG VOOR HET GOED BEVAARBAAR HOUDEN VAN DE RIVIER.</p> <ul style="list-style-type: none"> • DISCONTINUÏTEIT, OEVERAFKALVING & AANZANDING BEPERKT EN/OF BEHEERSBAAR; • NEDERRIJN WORDT MINDER INTENSIEF BEVAREN DAN DE WAAL EN GROTE SCHEPEN MIJDEN NEDERRIJN; DAAROM IS ER MEER RUIMTE VOOR DYNAMIEK MOGELIJK (MAAR DE NEDERRIJN IS GESTUWD); • LOKALE AANZANDING EN EROSIE MOET VOOR HET GOED BEVAARBAAR HOUDEN WORDEN AANGEPAKT EN VRAAGT OM LOCATIESPECIFIEK MAATWERK, D.M.V. RIVIERVERRUIMING EN/OF SUPPLETIES EN BAGGEREN. 	<p>1. AANLEGGEN VAN RETENTIEGEBIEDEN</p> <p>INGREEP: GEBIEDEN DIE NU NIET BIJ DE RIVIER HOREN TOEVOEGEN AAN AFVOERGEBIED ALS TIJDELIJKE RETENTIE MET EN UITSTROOM.</p> <p>2. AANLEGGEN VAN SPONGGEBIEDEN</p> <p>INGREEP: WATER BOVENSTROMS LANGS BEEKKOPPEN LANGER VASTHOUDEN DOOR INRICHTING VAN SPONZEN DOOR MEER KRONKELING EN/OF MEER VEGETATIE.</p>	<p>1. VRIJ SPEL DODE BOMEN</p> <p>INGREEP: OMGEVALLEN BOMEN LATEN LIGGEN IN UITERWAARDEN EN NEVENGEULEN WAARDOOR AREAAL ONDERWATERNATUUR WORDT VERGROOT EN VERRIJKT.</p> <p>GEVALLEN BOMEN MOGEN GEEN HINDER VEROORZAKEN BIJ DE SCHEEPVAART ZOALS SCHRÖEFSCHADE. BIJ AFDRIJVEN RICHTING VAARGEUL MOET ACTIE WORDEN ONDERNOMEN DOOR:</p> <ul style="list-style-type: none"> • A. AFVANG VAN BOMEN DAAR WAAR NEVENGEUL IN HOOFDGEUL STROOMT; • B. FIXEREN/VERANKEREN VAN GEVALLEN BOMEN; • C. ACUUT WAARSCHUWINGS-SYSTEEM/OPRUIMINGSSYSTEEM DOOR NATUURBEHEERDER. 	<p>SLIMME/INNOVATIEVE INTERVENTIES</p> <p>INGREEP: STUREN IN WATERSTAND EN DOORSTROOMDAGEN DOOR VERANDERING IN STUWBEHEER.</p> <ul style="list-style-type: none"> • WATERRETENTIE DOOR SLIMME SLUIZEN; • VERHOGEN GEHELE WATERKOLOM; • VERLAGEN VAN DREMPELS; • ZIE OOK: STUWPASSERENDE NEVENGEULEN (PROJECT RWS) 	<p>VRIJE (GECONTROLEERDE) ERODERENDE OEVERS</p> <p>INGREEP: WAAR MOGELIJK VERWIJDEREN VAN STENIGE OEVERS LANGS DE RIVIER EN (NOG) GEEN LANGSDAMMEN PLAATSEN</p> <ul style="list-style-type: none"> • STREVEN NAAR EEN BEVAARBARE NATUURLIJKE RIVIER. VOOR SCHEEPVAART OPGESTELDE ADVIEZEN (ZOALS: "VLOT EN VEILIG VAARWEGGEBRUIK BIJ NATUUR(VRIENDELIJKE OEVERS) ZIJN BIJ DE AANLEG VAN VRIJ ERODERENDE OEVERS UITGANGSPUNT; • ZOLANG ONDERZOEK RWS PILOT LANGSDAMMEN NOG NIET IS AFGEROND ZIJN ER ALLEEN NOG VOORLOPIGE CONCLUSIES TE TREKKEN. DAAROM IS TERUGHOUDENDEID GEBODEN BIJ BEOORDELING. DAARNAAST IS IMPACT OP OEVERS NIET MEEGENOMEN IN ONDERZOEK; • VRIJ ERODEERBARE OEVERS.

PRINCIPE DOORSNEDE NATUUR EN SCHEEPVAART

ILLUSTRATIEVE DOORSNEDE WAARIN SCHEEPVAART WORDT INGEPAST IN HET GEBIED VAN DE LEVENDE RIVIEREN

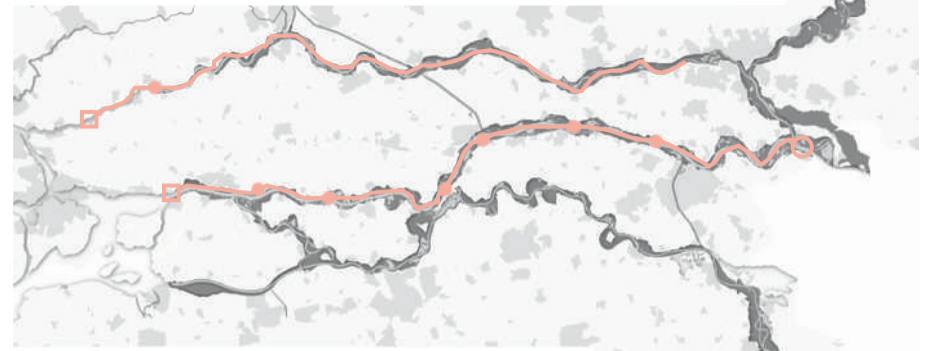


RUIMTE VOOR LEVENDE EN BELEEFBARE RIVIEREN

LEIDENDE PRINCIPES VOOR NATUUR EN RECREATIE



Samen streven we naar een beter en mooier aaneengesloten rivierenlandschap door natuurontwikkeling en minder barrières op cruciale plekken. Zowel voor ecologische corridors als recreatieve verbindingen. Dus minder prikkeldraad en hekken en meer als natuur ingerichte (publieke) gronden. Hierbij vergroten we de aantrekkelijkheid en beleefbaarheid van het riviereengebied met aandacht voor kwetsbare natuur(ontwikkeling). Zonering is daarbij essentieel, en wordt bij voorbaat gestuurd door bewustwording, sociale normen en natuurlijk barrières. Wanneer de riviernatuur voldoende ruimte krijgt, is deze robuust genoeg om recreatie een ruime plek te bieden.



UITGANGSPUNTEN EN WENSEN

VERBINDINGEN

- BEHOEFTE AAN MOGELIJKHEID VOOR (KLEINE) VAAR-, WANDEL- EN FIETSRONDJES; HIER ROUTES OP AANPASSEN;
- KOPPELEN VAN ZOMERKADEVERLAGING OF NIEUWE ECOLOGISCHE VERBINDINGEN AAN KLEINE VAAR-, WANDEL- EN FIETSRONDJES;
- ONTWIKKELING VAN MEESTROMENDE NEVENGEULEN WAAR ALS AFWISSELING GEVIST KAN WORDEN;
- BEVORDEREN VAN BEREIKBAARHEID PER OPENBAAR VERVOER OM RECREATIE EN NATUUR ZOWEL TE VERBINDEN ALS OOK TE ZONEREN;
- ONTWIKKELEN VAN DOORGAANDE ROUTES DOOR DE UITERWAARDEN, VIA PONTJES ETC., TE VERBINDEN MET OV-HALTES;
- BEVORDEREN VAN BEREIKBAARHEID PER OPENBAAR VERVOER;
- FACILITEREN VAN ELEKTRISCH VAREN;
- GEBIEDEN ZIJN VRIJ TOEGANKELIJK VOOR WANDELAARS TENZIJ ANDERE FUNCTIES DIT VERHINDEREN;
- ZOWEL GOED TOEGANKELIJKE PADEN ALS STRUINNATUUR VOOR WANDELAARS;
- AFHANKELIJK VAN DE AARD VAN DE UITERWAARD EEN PASSENDE WANDELSTRUCTUUR KIEZEN: LADDER- OF SPINNENWEBSTRUCTUUR, VOOR ZOWEL OMMETJES ALS LANGE-AFSTANDWANDELINGEN;
- WANDELPADEN SCHEIDEN VAN ANDER VERKEER. (TIJDELIJK) NIET TOEGANKELIJKE GEBIEDEN ZIJN PASSEERBAAR DOOR PAD AAN DIJK- OF RIVIERZIJDE, O.A. VOOR LANGE-AFSTANDWANDELAARS;

- NAAST ZONERING OOK FASERING TOEPASSEN: BIJVOORBEELD 'S ZOMERS OPEN VOOR RECREATIE, MAAR 'S WINTERS DICHT VOOR PLEISTERENDE WATERVOGELS.

FACILITEITEN

- JACHTHAVENS ALS NATUUREDUCATIE-PUNT EN MULTIFUNCTIONELE KNOOPPUNTEN IN VAARNETWERK EN VOOR ANDERE VORMEN VAN RECREATIE, ZOALS WANDELEN;
- BEHOEFTE AAN TOENAME VAN VISPLEKKEN LANGS DE RIVIER DIE TOEGANKELIJK ZIJN VOOR GEMOTORISEERD VERKEER (BIJVOORBEELD BIJ VEERSTOEPELEN). NIEUWE VISLOCATIES SLIM POSITIONEREN, NIET NABIJ KWETSBARE NATUURGEBIEDEN;
- DIJKVERLEGGINGS- EN VERSTERKINGSTRAJECTEN ALS MEEKOPPELKANS OM TOEGANKELIJKHEID EN INRICHTING VAN WEGPROFIEL OP DE DIJKEN TE OPTIMALISEREN;
- BETERE PARKEERGELEGENHEDEN VOOR LANGZAAM VERKEER;
- VERBLIJSRECREATIE EN ANDERE HORECA ALS KLEINE ECONOMISCHE BIJDRAGE AAN NATUUR;
- BEHOUDEN VAN VOLDOENDE VEERPONTJES OM DE RIVIER TE KUNNEN OVERSTEKEN.

BEWUSTWORDING

- OPSTELLEN GEDRAGSREGELS, BEWUSTWORDING VAN RECREANTEN EN DAAROP AANSLUITENDE CAMPAGNE;
- GEZAMENLIJK BOODSCHAP FORMULEREN EN INZETTEN IN LOBBY, ELKAAR OP DE HOOGTE HOUDEN VAN KANSEN EN ELKAAR VINDEN VOOR VERSTERKING OP KRITIEKE BESLISMOMENTEN;
- VERSTORING EN ZONERING: OPSTELLEN VAN RICHTLIJNEN/FRAAMEWORK VOOR WETLANDWACHTEN EN LOKALE VOGEL- EN NATUURCLUBS VOOR BEVORDEREN DIALOOG TUSSEN RECREATIESECTOR EN NATUURORGANISATIES.



KANSEN EN MOGELIJKHEDEN VOOR LEVENDE EN BELEEFBARE RIVIEREN

NATUUR-ONTWIKKELING EN BELEEFBAARHEID



INGREEP: FINANCIER VANUIT RECREATIESECTOR VOOR NATUURONTWIKKELING ZODAT UITERWAARDEN TOEGANKELIJKER, AANTREKKELIJKER EN BELEEFBAARDER WORDEN

- RIVIERHOUT VOEGT EXTRA (WILDERNIS) BELEVING TOE;
- ONTWIKKELING VAN BUSINESS CASES MET WEDERZIJDS VOORDEEL VOOR RECREATIE EN NATUUR;
- OPLOSSINGEN IN KAART BRENGEN VOOR DE DEKING VAN DE KOSTEN VAN INVESTERINGEN EN BEHEER TEN BEHOEVE VAN EEN OPTIMALE MIX VAN NATUUR, RECREATIE, BELEVING EN TOERISME.

BEREIKBAARHEID & TOEGANKELIJKHEID



INGREEP: FACILITEREN EN VERBETEREN VAN TOEGANKELIJKHEID VAN RECREATIEF WAARDEVOLLE GEBIEDEN LANGS DE RIVIEREN

- NEGATIEVE EFFECTEN BEPERKEN (VERKEERS-/PARKEERDRUKTE; VERSTORING ETC.) DAARBIJ IN KAART BRENGEN MET WELKE SCENARIO'S REKENING GEHOUDEN DIEN TEGENWOORDIG;
- MAAK STUWEN PASSEERBAAR VOOR FIETSEREN EN VOETGANGERS;
- BEHOUD VEERPONTJES EN FREQUENTE DIENSTREGELING VOOR VOLDOENDE OVERSTEEMOGELIJKHEDEN;
- SCHEID FIETSPADEN (MET RUIMTE VOOR WANDELAARS) VAN WEGEN VOOR AUTOVERKEER.

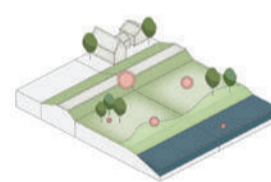
CONTINUÏTEIT & VERBINDINGEN



INGREEP: OPTIMAAL COMBINEREN VAN ECOLOGISCHE EN RECREATIEVE VERBINDINGEN, MET INACHTNEMING VAN NATUURWAARDEN

- OPHEFFEN VAN BELEMMERINGEN TEN BEHOEVE VAN BEWEGINGSVRIJHEID VAN FAUNA EN RECREANTEN;
- DENK BIJ AANLEGGEN NEVENGEULEN AAN TOEGANKELIJKHEID EN DAAROM AAN MOGELIJKHEID VOOR AANLEG VAN BRUGGETJES;
- FACILITEER AANSLUITING BIJ CULTUURHISTORISCHE PLEKKEN, MUSEA EN DORPEN;
- ZORG VOOR MOGELIJKHEID VAN DAGTOCHTEN WAARBIJ RECREANT DE NATUURLIJKE CORRIDOR VAN DE RIVIER KAN ERVAREN;
- AANLEG STUWPASSERENDE NEVENGEULEN VOOR VIS EN KANOVAARDER.

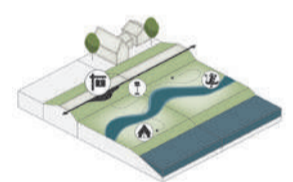
ZONERING NATUUR EN RECREATIE



INGREEP: OPTIMALISEREN VAN ZONERING TUSSEN NATUUR EN RECREATIE TER BEVORDERING VAN ERVARING VAN RUST DOOR ZOWEL MENS ALS DIER

- ONDERZOEKEN OP WELKE WIJZE VERSCHILLENDE RECREATIEVORMEN (ZOWEL INTENSIEVE ALS EXTENSIEVE RECREATIE) EN NATUURKwaliteit ELKAAR NIET IN DE WEG STAAN, WAARBIJ ZOVEEL MOGELIJK GEBRUIK WORDT GEMAAKT VAN NATUURLIJKE BARRIÈRES (BIJVOORBEELD DOOR DICHT STRUWEL EN WATERPARTIJEN) EN STURING VAN GEDRAG DOOR BEWUSTWORDING;
- ZONERING ZOWEL RUIMTELIJK (BIJVOORBEELD KWETSBARE TERREINEN EN RUSTGEBIEDEN VOOR WILD) ALS IN TIJD (BIJVOORBEELD TIJDENS BROEDSEIZOEN OF GEDURENDE WERKZAAMHEDEN);
- AANLEG VAN OPENBARE AANLEGSTEIGERS VOOR PLEZIERVAART.

BRANDING & COMMUNICATIE

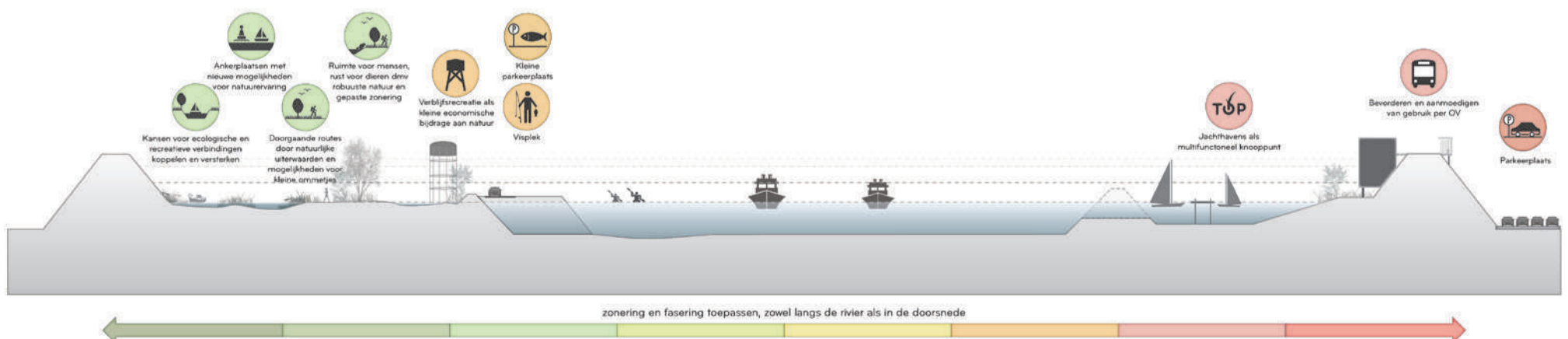


INGREEP: HET NATUURGERICHTE CONCEPT VAN RUIMTE VOOR LEVENDE RIVIEREN BETER BENUTTEN DOOR HET BEREIKEN VAN DOELGROEPEN EN HET VERSTERKEN VAN DUURZAME RECREATIE

- DRAAGVLAK CREËREN BINNEN DE RECREATIEVE SECTOR EN GEBRUIKERS, OM DOELEN VAN RUIMTE VOOR LEVENDE RIVIEREN TE BEREIKEN.

PRINCIPE DOORSNEDE NATUUR EN RECREATIE

ILLUSTRATIEVE DOORSNEDE WAARIN RECREATIE WORDT INGEPAST IN HET GEBIED VAN DE LEVENDE RIVIEREN

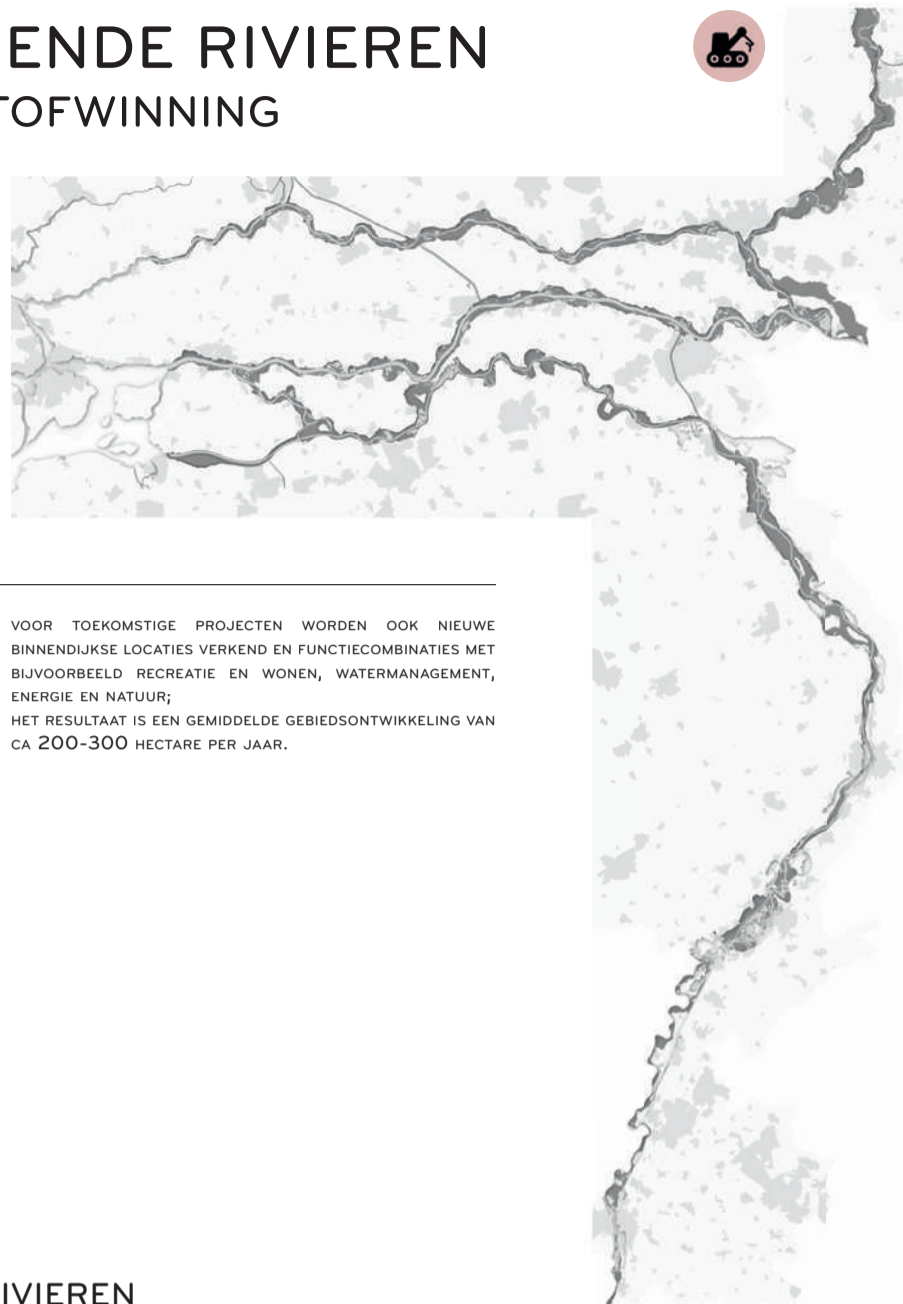


RUIMTE VOOR LEVENDE EN LEVERENDE RIVIEREN

LEIDENDE PRINCIPES VOOR NATUUR EN DELFSTOFWINNING



In de afgelopen 25 jaar zijn talrijke projecten gestart of gerealiseerd die blijken geven van de succesvolle samenwerking tussen de in de Coalitie Rivieren Natuurlijk (CRN) vertegenwoordigde natuur- en milieuorganisaties en de delfstoffenwinningsector. Voorbeelden liggen o.a. in de Gelderse Poort, langs de Grensmaas en in aangrenzende binnendijkse gebieden. Van de circa 12.000 hectare die aan nieuwe natuur in het rivierengebied is gerealiseerd, is de delfstoffenwinning bij een substantieel deel betrokken geweest. Nu een aantal grote projecten hun afronding nadert, is het de vraag hoe we tot nieuwe afspraken komen. Gezamenlijk streven: delfstoffenwinningprojecten dragen in de komende 25 jaar bij aan een aantrekkelijk en ecologisch vitaal rivierenlandschap.



UITGANGSPUNTEN EN WENSEN

KLEIWINNING

VOORTZETTING VAN DE SAMENWERKING MET DE GROF-KERAMISCHE INDUSTRIE EN ANDERE KLEI-VERWERKENDE BEDRIJVEN MET DE CRN VINDT PLAATS VIA DE BRANCHEVERENIGING KNB, INDIVIDUELE BEDRIJVEN EN SAMENWERKINGSVERBANDEN:

- RELIEFVOLGENDE KLEIWINNING MET NATUURINRICHTING ZOALS IN DE LEVENDE RIVIEREN VISIE (1992) EN HERBEVESTIGD DOOR SMART RIVERS;
- STREVEN NAAR EEN ZO HOOGWAARDIG MOGELIJKE TOEPASSING VAN DE GRONDSTOF;
- STIMULEREN VAN EEN ZO GERING MOGELIJKE MILIEUDRUK (ENERGIE, WATER, TRANSPORT ETC);
- DE KLEIVOORRADEN ZIJN IN PRINCIPE VOLDOENDE. DEZE NEMEN IN DE UITERWAARDEN VAN DE RIVIEREN GESTAAG AF. NAAST DE VOORRAAD IN DE UITWAARDEN IS OOK IN BINNENDIJKSE GEBIEDEN EN ENKELE SPECIFIEKE RIVIERTRAJECTEN VOORRAAD AANWEZIG;
- KLEI IS EEN HERNIEUWBARE GRONDSTOF;
- HET RESULTAAT IS EEN GEBIEDSONTWIKKELING VAN GEMIDDELD CIRCA 85 HECTARE PER JAAR.

ZAND EN GRINDWINNING

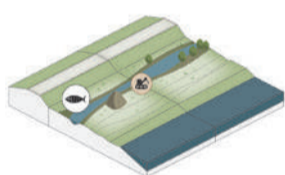
VOORTZETTING VAN DE SAMENWERKING VAN DE ZAND- EN GRINDWINNINGSBEDRIJVEN MET DE COALITIE RIVIEREN NATUURLIJK (CRN) VINDT PLAATS VIA DE BRANCHEVERENIGING CASCADE, INDIVIDUELE BEDRIJVEN EN SAMENWERKINGSVERBANDEN:

- HERGEBRUIK EN RECYCLING VAN MATERIALEN KAN IN DE TOEKOMST NAAR SCHATTING IN 15-20% VAN DE BEHOEFTE AAN BOUWGRONDSTOFFEN VOORZIEN;
- STREVEN NAAR ZELFVOORZIENING IN BOUWGRONDSTOFFEN, VOOR ZOVER DAT PAST BINNEN DE HIER BENOEMDE UITGANGSPUNTEN;
- TOEPASSING VAN UITGANGSPUNTEN VAN DUURZAME WINNING (CASCADE LEDEN);
- DUURZAME ZANDWINNING DRAAGT BIJ AAN DE DUURZAME ONTWIKKELINGSDOELN 15 EN 17 VAN DE VN;
- HET WINVOLUME EN DE WINNINGSDIEPTE WORDEN GERELATEERD AAN DE TOTALE EXPLOITATIE VAN KOSTEN EN BATEN, WAARBIJ OOK MOGELIJKHEDEN VAN COFINANCIERING WORDEN VERKEND;
- DE NOG IN VOORBEREIDING ZIJNDE PROJECTEN IN HET UITERWAARDENGEBIED LEVEREN EEN SUBSTANTIËLE BIJDRAGE AAN HET AREAAL RIVIERNATUUR EN VERSTERKEN DE RUIMTELIJKE KWALITEIT VAN HET LANDSCHAP. DEZE WORDEN GETOETST AAN DE LEIDENDE ONTWERPPRINCIPES VOOR RIVIERNATUUR, OPDAT DEZE ACTIEF BIJDAGEN AAN HET HERSTEL VAN DE GEWENSTE RIVIERDYNAMIEK (ZOALS MEESTROMENDE NEVENGEULEN) EN DUURZAME BODEMLIGGING ZOALS BESCHREVEN IN DE RUIMTE VOOR LEVENDE RIVIEREN VISIE;

- VOOR TOEKOMSTIGE PROJECTEN WORDEN OOK NIEUWE BINNENDIJKSE LOCATIES VERKEND EN FUNCTIECOMBINATIES MET BIJVOORBEELD RECREATIE EN WONEN, WATERMANAGEMENT, ENERGIE EN NATUUR;
- HET RESULTAAT IS EEN GEMIDDELD GEBIEDSONTWIKKELING VAN CA 200-300 HECTARE PER JAAR.

KANSEN EN MOGELIJKHEDEN VOOR LEVENDE EN LEVERENDE RIVIEREN

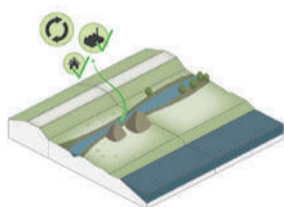
RELIEFVOLGENDE KLEIWINNING



INGREEP: RELIEFVOLGENDE KLEIWINNING MET NATUURINRICHTING EN AANLEG VAN STROMENDE NEVENGEULEN

- RELIEFVOLGENDE KLEIWINNING MET NATUURINRICHTING ZOALS IN DE LEVENDE RIVIEREN VISIE (1992) EN HERBEVESTIGD DOOR SMART RIVERS;
- DOOR KLEIWINNING ZIJN VELE NEVENGEULEN AANGELEGD. EEN VRIJWEL PERMANENT MEESTROMENDE NEVENGEUL IS EEN MIN OF MEER PARALLEL AAN DE HOOFDSTROOM VAN EEN RIVIER LOPENDE WATERGANG. DE RIVIEREN IN NEDERLAND BESTONDEN VROEGER VOOR EEN BELANGRIJK DEEL UIT NEVENGEULEN. OUDE NEVENGEULEN ZIJN VAAK DOOR MENSELIJK INGRIJPEN OF OP NATUURLIJKE WIJZE GEHEEL OF GEDEELTELIJK VERLAND. DOOR RELIEFVOLGENDE ONTKLEIEN KUNNEN DEZE OUDE PATRONEN WEER ZICHTBAAR WORDEN;
- KLEIWINNING IN HET RIVIERENGEBIED BEPERKT ZICH TOT HET RELIEFVOLGENDE AFGRAVEN VAN HET KLEIPAKKET, WAARDOOR VEELAL ONDIEP WATER (TOT 3 METER) ONTSTAAT. DOORDAT IN ONDIEP WATER LICHT TOT DE BODEM KAN DOORDRINGEN ONTSTAAT EEN ZUURSTOFRIJK SYSTEEM MET VEEL PLANTENGROEI. HET WATER WARMT BOVEDIEN SNEL OP EN IS DAARDOOR UITSTEKEND OPGROEIHABITAT VOOR BIJVOORBEELD VISSSEN EN INSECTEN.

HOOGWAARDIGE TOEPASSING GRONDSTOF



INGREEP: STREVEN NAAR EEN ZO HOOGWAARDIG MOGELIJKE TOEPASSING VAN DE GRONDSTOF

- BIJVOORBEELD DOOR TOEPASSING IN LOKALE WONINGBOUWPROJECTEN;
- WONINGEN BUITEN STROOMBANEN (I.V.M. HYDROLOGISCHE WEERSTAND) OP PALEN, TERPEN EN/ OF DRIJVENDE WONINGEN.

SAMENWERKINGS-VERBANDEN



INGREEP: VOORTZETTEN EN VERSTERKEN VAN SAMENWERKINGSVERBANDEN

- VOORTZETTING VAN DE SAMENWERKING TUSSEN NATUURORGANISATIES MET DE GROF-KERAMISCHE INDUSTRIE EN ANDERE KLEI-VERWERKENDE BEDRIJVEN VIA DE BRANCHEVERENIGING KNB EN INDIVIDUELE BEDRIJVEN EN SAMENWERKINGSVERBANDEN;
- VOORTZETTING VAN DE SAMENWERKING VAN NATUURORGANISATIES MET DE ZAND- EN GRINDWINNINGSBEDRIJVEN & DE CRN VINDT PLAATS VIA DE BRANCHEVERENIGING FODI EN CASCADE, INDIVIDUELE BEDRIJVEN EN SAMENWERKINGSVERBANDEN.

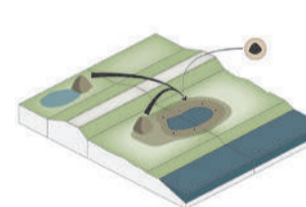
BINNEN- EN BUITENDIJKSE FUNCTIECOMBINATIES



INGREEP: ZOEKEN NAAR NIEUWE BINNENDIJKSE LOCATIES EN FUNCTIECOMBINATIES

- ZOEKEN NAAR NIEUWE BINNEN- EN BUITENDIJKSE DELFSTOFWINNINGLOCATIES EN FUNCTIE-COMBINATIES MET BIJVOORBEELD RECREATIE EN WONEN, WATERMANAGEMENT, ENERGIE EN NATUUR EN WATERVEILIGHEID.

AFWERKEN EN AANVULLEN BODEM

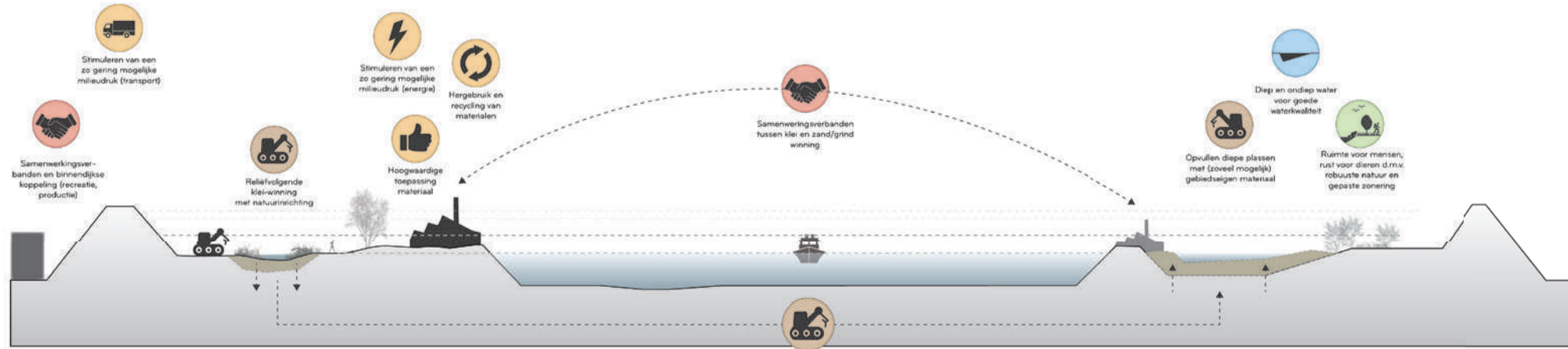


INGREEP: BODEM AANVULLEN EN AFWERKEN MET (ZOVEEL ALS MOGELIJK) GEBIEDSEIGEN MATERIAAL

- MINDER WENSELIJK IS HET IN HET GEBIED VAN DE MEESTROMENDE GEULEN. DE BODEM AANVULLEN EN AFWERKEN MET (ZOVEEL ALS MOGELIJK) GEBIEDSEIGEN MATERIAAL IN DE FORM VAN ONDIEPE GEULEN EN RUGGEN. FYSIEKE DIMENSIES VAN ZANDWINPLASSEN MATCHEN MET DE UITGANGSPUNTEN VOOR NATUURONTWIKKELING, DIE MIDDELS DE JUISTE MIX VAN DIEP EN ONDIEP WATER ZORGDAGEN VOOR GOEDE WATERKWALITEIT;
- BIJ HET BEPALEN VAN DE DIEPTE VAN GEULEN EN PLASSEN MOET IN TOENEMENDE MATE REKENING GEHOUDEN WORDEN MET DROOGTE DOOR KLIMAATVERANDERING EN INSJLIJNG VAN HET ZOMERBED.

PRINCIPE DOORSNEDE NATUUR EN DELFSTOFWINNING

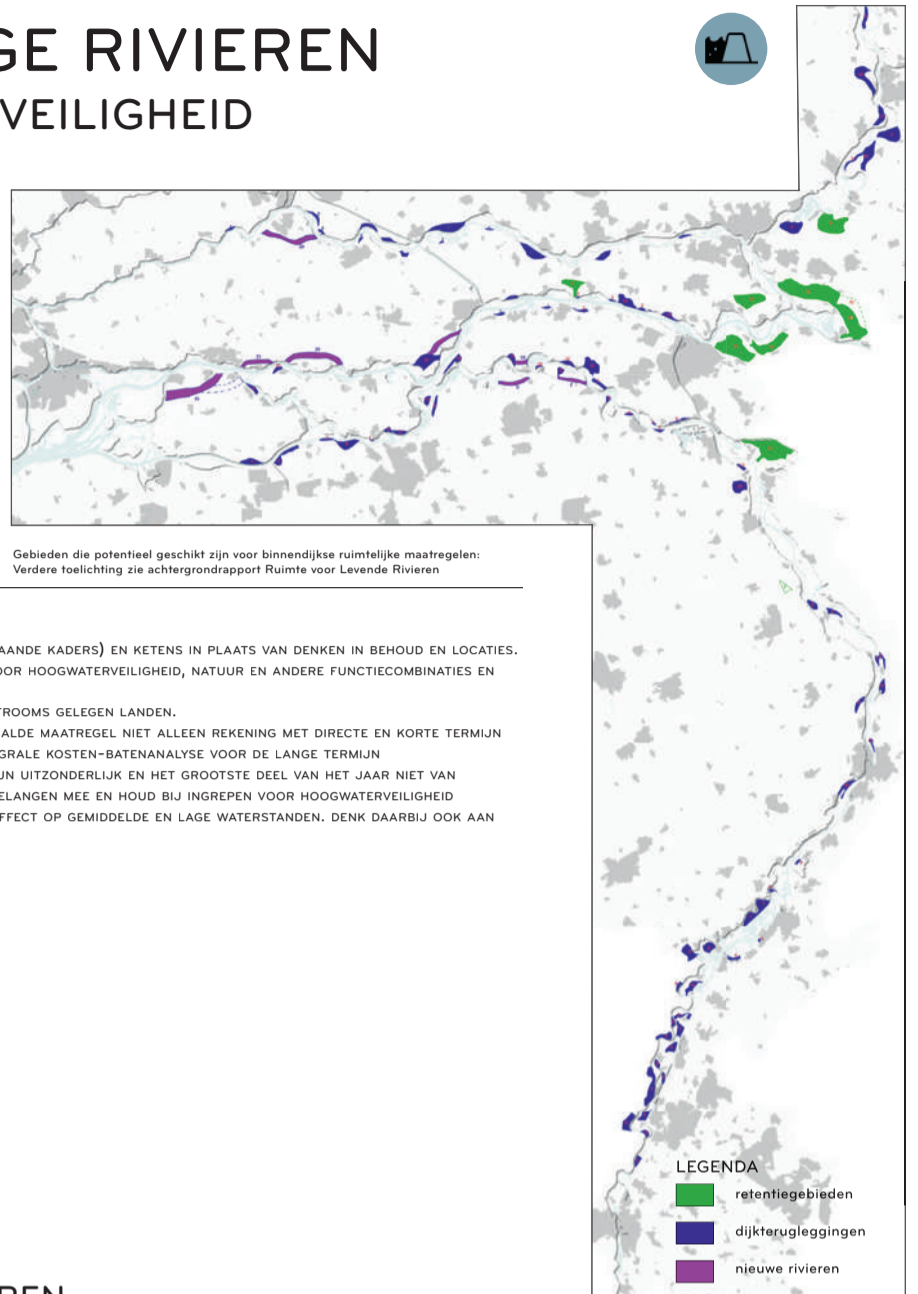
ILLUSTRATIEVE DOORSNEDE WAARIN DELFSTOFWINNING WORDT INGEPAST IN HET GEBIED VAN DE LEVENDE RIVIEREN



RUIMTE VOOR LEVENDE EN VEILIGE RIVIEREN

LEIDENDE PRINCIPES VOOR NATUUR EN WATERVEILIGHEID

Het rivierengebied zit op slot. Het stroomgebied is in de loop der tijd te veel door dijken ingeperkt, terwijl ze in het kader van hoogwaterveiligheid en de klimaatopgave meer water moet kunnen bergen en afvoeren. Hierdoor blijft er ook nauwelijks ruimte over voor duurzame maatschappelijke functies. Wij zetten daarom in op grootschalige rivierverruiming volgens de riviereigen karakteristieken. Naast deze systeemoplossingen zijn en blijven sterke dijken noodzakelijk voor de waterveiligheid, waarbij dus wel extra beheer- en ontwikkelruimte moet worden gereserveerd. Daarvoor is beleid nodig dat naast waterveiligheid ook ruimtelijke kwaliteit hoog in het vaandel heeft staan. En waarbij bij ieder project wordt gestreefd naar een optimale combinatie tussen hoogwaterveiligheid en ruimtelijke kwaliteit.



UITGANGSPUNTEN EN WENSEN

RUIMTELIJK

- BIJ HET ONTWERP VAN RIVIERVERRUIMENDE EN ANDERE HOOGWATERVEILIGHEIDSMATREGELEN DIENEN STEEDS DE NATUURLIJKE KARAKTERISTIEKEN EN DE NATUURLIJKE PROCESSEN GEVOLGD EN BENUT TE WORDEN.
- ANDERE OPTIES DAN DIJKVERSTERKING DIENEN CONSEQUENT VANUIT EEN LANGE TERMIJN EN INTEGRAAL PERSPECTIEF ONDERZocht TE WORDEN. HET GAAT HIERBIJ BIJVOORBEELD OM HET AAN HET RIVIERSTREEKSTEL TOEVOEGEN VAN OVERSTROMINGSGBIEDEN OF INTEGREREN VAN MEERLAAGSE VEILIGHEID.
- OOK DIJKVERSTERKING DIEN TEGENOVER EEN INTEGRAAL OPGEPAKT TE WORDEN, MET MAXIMALE MEERWAARDE VOOR OMGEVING, NATUUR EN ANDERE MAATSCHAPPELIJKE FUNCTIES.
- IN PLAATS VAN DE HUIDIGE LIGGING VAN HET ZOMERBED DIEN BIJ HOOGWATERVEILIGHEIDSMATREGELEN STEEDS UITGEGAAN TE WORDEN VAN DE OP TERMIJN GEWENSTE LIGGING VAN HET ZOMERBED.
- BETERE DOORSTROMING VAN HET WINTERBED BIJ HOOGWATER DOOR MEESTROMENDE NEVENGEULEN EN HET VERWIJDEREN VAN OBSTAKELS ZOALS ZOMERKADES IS EEN EFFECTIEVE HOOGWATERVEILIGHEIDSTRATEGIE DIE BOVENDIEN HELPT TEGEN DE VERDERE INSJUIJDING VAN HET ZOMERBED.

BELEID EN INNOVATIE

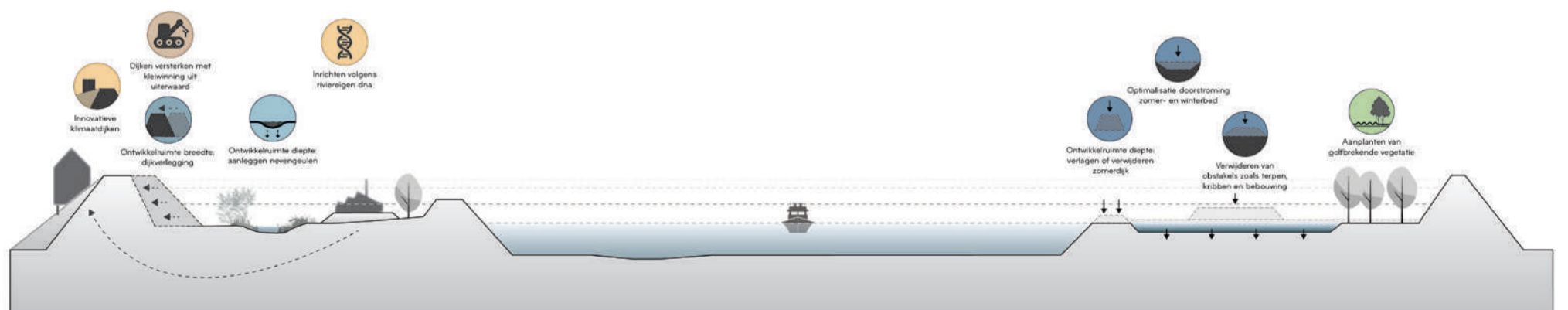
- DENK IN KANSEN (OOK BIJEN BESTAANDE KADERS) EN KETENS IN PLAATS VAN DENKEN IN BEHOUD EN LOCATIES.
- IDENTIFICEER EN CREEER KANSEN VOOR HOOGWATERVEILIGHEID, NATUUR EN ANDERE FUNCTIECOMBINATIES EN PAK KANSEN DIE ZICH VOORDOEN.
- STEM BELEID GOED AF MET BOVENSTROMS GELEGEN LANDEN.
- HOUD BIJ DE KEUZE VOOR EEN BEPAALDE MAATREGEL NIET ALLEEN REKENING MET DIRECTE EN KORTE TERMIJN KOSTEN MAAR GA UIT VAN EEN INTEGRALE KOSTEN-BATENANALYSE VOOR DE LANGE TERMIJN
- (EXTREEM) HOGE WATERSTANDEN ZIJN UITZONDERLIJK EN HET GROOTSTE DEEL VAN HET JAAR NIET VAN TOEPASSING. WEEG DAAROM ALLE BELANGEN MEE EN HOUD BIJ INGEGREPEN VOOR HOOGWATERVEILIGHEID EXTRA REKENING MET (MOGELIJK) EFFECT OP GEMIDDELTE EN LAGE WATERSTANDEN. DENK DAARBIJ OOK AAN DROOGTEPROBLEMATIEK.

KANSEN EN MOGELIJKHEDEN VOOR LEVENDE EN VEILIGE RIVIEREN

INRICHTING VOLGENS RIVIEREIGEN DNA	ONTWIKKELRUIMTE VERGROTEN IN DE BREEDTE	DOORSTROMING ZOMER- EN WINTERBED VERRUIMEN	AANLEGGEN VAN SPONGEBIEDEN	GOLFBREKENDE VEGETATIE	SLIMME DIJKVERBETERING
<p>INGREEP: HET OORSPRONKELIJKE DNA (VOLGENS DE SMART RIVERS PRINCIPES) GEBRUIKEN ALS UITGANGSPUNT VOOR RIVIEREIGEN OPLOSSINGEN BIJ WATERVEILIGHEIDSGAVEN</p> <ul style="list-style-type: none"> • VERSCHILLEN PER RIVIERAKT IN ACHT NEMEN • GEBRUIK OOK NATUURLIJK HOGE GRONDEN IN PLAATS VAN DIJKEN WAAR MOGELIJK (BIJVOORBEELD LANGS DE TERRASSENMAAS) 	<p>INGREEP: BELANG VAN TOTAALBENADERING BIJ INPASSEN VAN ALLE FUNCTIES IN DE BREEDTE</p> <p>BIJVOORBEELD BIJ:</p> <ul style="list-style-type: none"> • DIJKVERLEGGINGEN; • NIEUWE RIVIEREN; • RETENTIEGEBIEDEN. <ul style="list-style-type: none"> • BEWONERS GOED COMPENSEREN ALS HUIZEN MOETEN WORDEN VERPLAATST. 	<p>INGREEP: BELANG VAN TOTAALBENADERING BIJ INPASSEN VAN ALLE FUNCTIES VOOR EEN BETERE DOORSTROMING VAN HET ZOMER- EN WINTERBED</p> <p>RIVIERVERRUIMENDE EFFECTEN MIDDELEN MET RUIMTE VOOR VEGETATIEONTWIKKELING (DYNAMISCH UITERWAARDBEHEER)</p> <p>BIJVOORBEELD BIJ:</p> <ul style="list-style-type: none"> • UITERWAARDVERLAGING; • AANLEG NEVENGEULEN; • HET VERLAGEN VAN ZOMERKADES, KRIBBEN EN DAMMEN; • NEM ZOMERKADE EN UITERWAARDVERLAGING MEE ALS RUIMTE VOOR DE RIVIER MAATREGEL; • BUITEN GEBRUIK GERAARDE OBSTAKELS ZO VEEL MOGELIJK VERWIJDEREN. BIJVOORBEELD BIJ: KRIBBEN & DAMMEN, TERPEN EN GEBOUWEN; • LANGSDAMMEN MOGELIJK ALS ALTERNATIEF, NA UITSLAG EFFECT OP OEVERMORFOLOGIE EN NATUUR. 	<p>INGREEP: WATER BOVENSTROMS LANGS BEEKKOPPEN LANGER VASTHOUDEN DOOR INRICHTING VAN SPONZEN LANGS BEKEN DOOR MEER KRONKELING EN/OF MEER VEGETATIE</p>	<p>INGREEP: GOLFBREMDE VEGETATIE KAN OP DE JUISTE LOCATIES MINDER ZWARE DIJKVERSTERKINGEN MOGELIJK MAKEN</p> <ul style="list-style-type: none"> • MET NAME IN GEBIEDEN MET GROTE WATEROPPERVLAKTES (IN DE DELTA OF LANGS DE KUST) VAN TOEPASSING. IN RIVIERENGEBIED VAN TOEPASSING OP SPECIFIEKE SITUATIES; • BIJVOORBEELD: CULTUURHISTORISCHE DIJKEN; • CREEER KANSEN VOOR NATURA 2000 ONTWIKKELING EN IN HET SPECIFIEK OOBOS ONTWIKKELING. 	<p>COMPENSEREN VAN WATER EN NATUUR</p> <p>BIJVOORBEELD BIJ:</p> <ul style="list-style-type: none"> • INNOVATIEVE KLIMAATDIJKEN; • DIJKEN VERSTERKEN MET KLEIWINNING UIT UITERWAARD; • KOPPELEN AAN NATUURONTWIKKELING.

PRINCIPE DOORSNEDE NATUUR EN WATERVEILIGHEID

ILLUSTRATIEVE DOORSNEDE WAARIN WATERVEILIGHEID WORDT INGEPAST IN HET GEBIED VAN DE LEVENDE RIVIEREN



RUIMTE VOOR LEVENDE EN PRODUCTIEVE RIVIEREN

LEIDENDE PRINCIPES VOOR NATUUR EN LANDBOUW



De visie Ruimte voor Levende Rivieren staat voor een aantrekkelijk en dynamisch rivierenlandschap waar ruimte is voor zowel landbouw als natuur. Waarbij natuurontwikkeling kansen biedt voor boeren (groene en blauwe diensten) en landbouw kansen biedt voor natuur (verbindingen door agrarisch natuurbeheer). Natuurontwikkeling kan daarbij ondersteunend zijn aan veranderingen in de agrarische sector ten aanzien van duurzaamheid en verbreding van de bedrijfsvoering.



UITGANGSPUNTEN EN WENSEN

BEWUSTWORDING EN BELEID

- DRAAGVLAK DOOR MEEDRAAIEN IN PILOTS EN ALLES OP BASIS VAN VRIJWILLIGHEID (!) (COLLECTIEVEN MOETEN DE BOEREN BETREKKEN, NIET DE NATUURORGANISATIES) EN VANUIT INTRINSIEKE MOTIVATIES VAN AGRARIËRS EN COLLECTIEVEN PILOTS ONTWIKKELEN DIE WEDERZIJDIG VOORDEEL OPLEVEREN;
- ROBUUST VERDIENMODEL WAARIN BIJDRAGE AAN NATUUR GEWAARDEERD EN BELOOND WORDT, BIJVOORBEELD DOOR BETALING VOOR GROENE EN BLAUWE DIENSTEN, ZOALS RETENTIEGEBIEDEN EN BEGRAZINGSBEHEER IN NATUURGEBIEDEN;
- NATUURDOELLEN VERTALEN NAAR CONCRETE RANDVOORWAARDEN DIE OPGENOMEN KUNNEN WORDEN IN PACTCONTRACTEN;
- VOLDOENDE INKOMEN EN INKOMENSZEKERHEID VOOR DE LANGE TERMIJN (HET MOET BEDRIJFSECONOMISCH KUNNEN!);
- LANGJARIG FONDS IN PLAATS VAN SUBSIDIE INKOMENSZEKERHEID (LANGJARIG FONDS (> 30 JAAR) IS BELANGRIJKER DAN INKOMEN);
- COLLECTIEVEN EN VOORUITSTREVENDE BEDRIJVEN BENUTTEN EN BELONEN;
- BELONEN OP BEHEER / VOLGEN VAN INRICHTINGSPRINCIPE;
- SCHETSEN VAN DUIDELIJKE NATUURDOELLEN MET PALET AAN VOORBEELD/INDICATORSOORTEN EN DAARBIJ PASSEND BEHEER/LANDGEBRUIK;
- DOELSTELLINGEN EN BELONING AGRARISCH NATUURBEHEER BETER LATEN AANSLUITEN BIJ DYNAMISCHE RIVIERNATUUR.

RUIMTELIJK EN BEHEER

- VERBINDINGEN VOOR DOELSOORTEN OVER AGRARISCH GEBIED;
- SAMEN OPTREKKEN IN HET CREËREN VAN VERSCHRAALD GRASLAND EN GRADIËNTEN;
- CIRCA 20 TOT 30% KRUIDENRIJK GRASLAND IS VOOR MODERNE BOEREN GOED INPASBAAR;
- EXTENSIEVE BEGRAZING MET VLEES- OF MELKKOEIEN EN PAS VANAF JUNI/JULI MAAIEN;
- GEEN TOEPASSING VAN KUNSTMEST EN/OF UITRIJDEN VAN MEST (UITSPOELING IN DE UITERWAARDEN);
- BENUTTEN VAN HOUTIGE BIOMASSA (MET NAME WILGENTEELT) EN ANDERE RIVIERNATUUR ONDERSTEUNENDE 'GEWASSEN' IN DE AGRARISCHE BEDRIJFSVOERING.

SAMENWERKEN

- COLLECTIEVEN KUNNEN VEEL BETEKENEN IN DRAAGVLAK ONDER BOEREN, MAAR ZIJ MOETEN GOED KUNNEN UITLEGGEN WAAROM BEPAALDE INGEPEN NODIG ZIJN;
- VERBREDING AGRARISCHE BEDRIJFSVOERING DOOR BENUTTING GEREALISEERDE ECOSYSTEEMDIENSTEN IN BIJVOORBEELD RECREATIEF OPZICHT;
- SAMENWERKEN IN CONCRETE PILOTS VOOR NATUURONTWIKKELING EN AGRARISCH NATUURBEHEER (VGL. NATUURDERIJ).

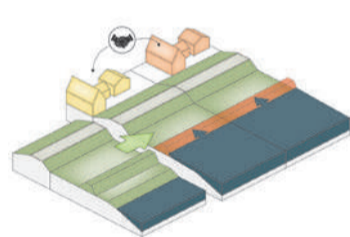
KANSEN EN MOGELIJKHEDEN VOOR LEVENDE EN PRODUCTIEVE RIVIEREN

OVERSTROOMBAAR GRASLAND



INGREEP: STROOMBANEN VAN UITERWAARDEN INTENSIEVER BEGRAZEN EN EVENTUEEL VERLAGEN (DOORSTROMING)

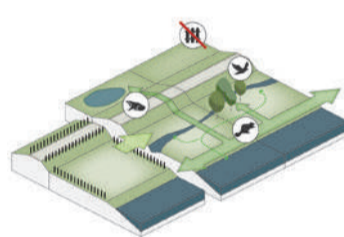
- DOOR MET NAME IN DE STROOMBANEN INTENSIEVER TE BEGRAZEN EN EVENTUEEL TE VERLAGEN KAN DE UITERWAARD PERIODIEK OVERSTROMEN (MET POELN VOOR AMFIBIEËN EN JUVENIELE VIS EN PLAS-DRAS SITUATIES VOOR VOCHTMINNENDE VEGETATIE). DIT SCHEPT TEVENS RUIMTE OM ANDERE DELEN VAN DE UITERWAARD TE VERRUUGEN;
- MEER WATER / FREQUENTER OVERSTROMINGEN IN UITERWAARDEN BETEKENT DAT ALLE BOEREN MOETEN MEEDOEN. TIMING IS CRUCIAAL VOOR BOEREN. DE MEESTE OVERSTROMINGSKANS IS IN DE WINTER, DIT HEEFT WEINIG IMPACT OP LANDBOUW;
- BUITENDIJKSE GRONDEN ZIJN CRUCIAAL IN HET BEDRIJFSMODEL (VOLDOENDE OMZET);
- OVERSTROMINGEN ZORGEN VOOR VRUCHTBAAR SLIB EN DAARDOOR BERPERKING BEMESTINGSBEHOEFTE.



INGREEP: VERLAGEN EN/OF VERWIJDEREN ZOMERKADE

- DOOR VERLAGEN OF GEEDELTIELIJK VERWIJDEREN VAN ZOMERKADES OF EVENTUEEL AFGRAVEN VAN DE UITERWAARD VOOR PERIODIEKE OVERSTROMING (MET POELN VOOR AMFIBIEËN EN JUVENIELE VIS EN PLAS-DRAS SITUATIES VOOR VOCHTMINNENDE VEGETATIE).

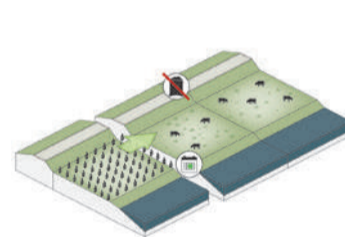
CORRIDORFUNCTIE FLORA & FAUNA



INGREEP: VERWIJDEREN BARRIÈRES EN TOEVOEGEN VERBINDINGEN.

- VERWIJDEREN VAN HEKKEN EN ANDERE OBSTAKELS;
- TOEVOEGEN VAN LINEAIRE LANDSCHAPPELIJKE ELEMENTEN MET CORRIDORFUNCTIE VOOR FLORA EN FAUNA, ZOALS RUIGE STROKEN, NEVENGEULEN EN STAPSTENEN.

VAN AKKER NAAR EXTENSIEF GRASLAND



INGREEP: OMZETTING AKKERLAND NAAR EXTENSIEF BEHEERD GRASLAND

- MAAIEN IN JUNI/JULI;
- EXTENSIEVE BEGRAZING;
- GEEN GEBRUIK VAN KUNSTMEST;
- GELDT VOORNAMELIJK VOOR LANDEN DIE NU WORDEN GEBRUIKT VOOR MAIESTEELT.

VERBREDING BEDRIJFSVOERING

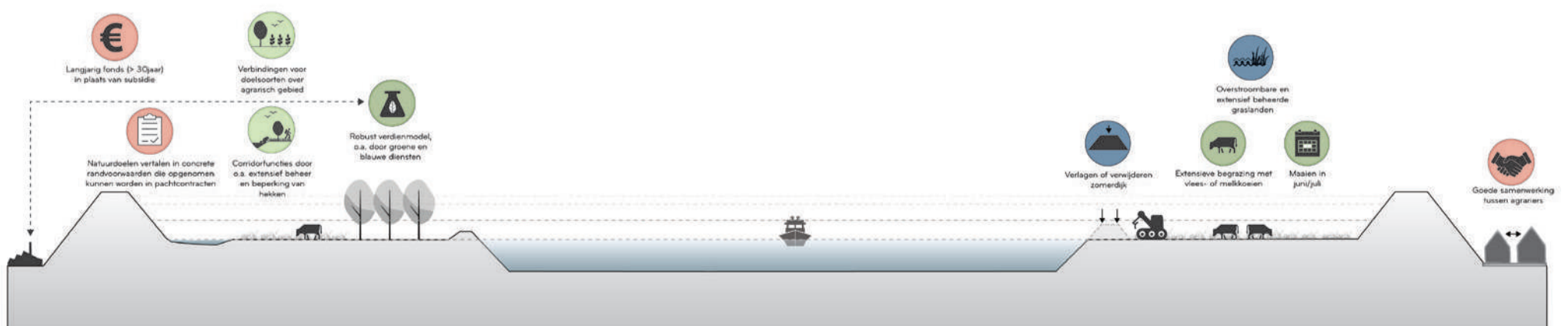


INGREEP: VERBREDING VAN DE AGRARISCHE BEDRIJFSVOERING DOOR HET AANLEGGEN VAN EEN PATCHWORK (RIVIERKUNDIGE INGREEP)

- PATCHWORK VAN NATUUR EN GRASLAND VOLGENS DE STROOMBANEN VAN DE UITERWAARDEN;
- NATUURONTWIKKELING EN AGRARISCH NATUURBEHEER INZETTEN IN EEN TOEKOMSTBESTENDIG VERDIENMODEL WAARIN WAARDERING VAN GROENE EN BLAUWE DIENSTEN EEN VOORNAME ROL SPEELT;
- VERBREDING AGRARISCHE BEDRIJFSVOERING DOOR BENUTTING GEREALISEERDE ECOSYSTEEMDIENSTEN IN BIJVOORBEELD RECREATIEF OPZICHT;
- TOEPASSEN VAN HOUTIGE BIOMASSA: BENUTTEN VAN HOUTIGE BIOMASSA (MET NAME WILGENTEELT) EN ANDERE RIVIERNATUUR ONDERSTEUNENDE 'GEWASSEN' IN DE AGRARISCHE BEDRIJFSVOERING;
- OOK AANDACHT VOOR VERDIENMODELLEN WAARBIJ 100% NATUUR EEN FINANCIEEL VOLWAARDIG ALTERNATIEF IS VOOR NATUURINCLUSIEVE LANDBOUW;
- GOEDE VERHOUDING TUSSEN INVESTERING EN NATUURWINST.

PRINCIPE DOORSNEDE NATUUR EN LANDBOUW

ILLUSTRATIEVE DOORSNEDE WAARIN LANDBOUW WORDT INGEPAST IN HET GEBIED VAN DE LEVENDE RIVIEREN



RUIMTE VOOR LEVENDE EN BEWOONBARE RIVIEREN

LEIDENDE PRINCIPES VOOR NATUUR EN WONINGBOUW



Wonen is een kapitaalcrachtige functie die in potentie een belangrijke bijdrage kan leveren aan rivierverruiming en natuurontwikkeling in het rivierengebied. Het is daarbij wel van belang dat woningbouw een bijdrage levert aan de ruimtelijke kwaliteit van de beoogde locatie, en daar dus geen afbreuk aan doet. Samen met de grote ruimtelijke, hydraulische en planologische complexiteit die bouwen in en aan het winterbed met zich meebrengt stelt dat hoge eisen aan de rood/groen verhouding, de architectonische kwaliteit en het beheer van de op te leveren groene ruimte. Woningbouw wordt vanuit deze visie nadrukkelijk ingezet als middel om rivierverruiming en natuurontwikkeling te realiseren, en dus niet als doel op zich. Op deze manier draagt woningbouw bij aan een veiliger, natuurlijker en beleefbaar rivierenlandschap.



UITGANGSPUNTEN EN WENSEN

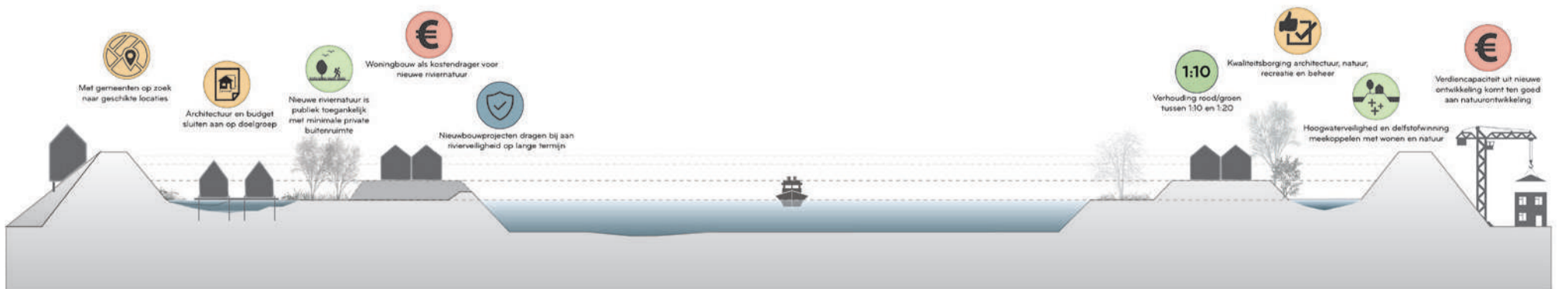
- INZET VAN WONINGBOUW IN HET RIVIERENGEBIED DIENST VOORNAMELIJK ALS FINANCIERINGSMIDDEL OM RIVIERVERRUIMING MET NIEUWE BUITENDIJKSE NATUUR TE REALISEREN. WONINGBOUW ALS OPZICHELFTAAND DOEL IS IN HET RIVIERENGEBIED NIET WENSELIJK;
- KWALITEITSBORING VAN ARCHITECTUUR, NATUUR, RECREATIEVE TOEGANKELIJKHEID EN BEHEER IS VAN GROOT BELANG. HIERVOOR DIENST EEN SECUEUR PROGRAMMA VAN EISEN TE WORDEN GEFORMULEERD WELKE PER ONTWIKKELLOCATIE IS TOEGESPIJT OP DE LOCATIESPECIFIEKE OMSTANDIGHEDEN EN NATUURDOELSTELLINGEN;
- NIEUWE RIVIERNATUUR MET WONINGBOUW ALS FUNCTIONELE EN RUIMTELIJK HOOGWAARDIGE KOSTENDRAGER;
- DE INITIATIEFNEMER LAAT DE VERDIENCAPACITEIT VAN DE WONINGBOUW VOOR EEN BELANGRIJK DEEL TEN GOEDE KOMEN AAN DE NATUURONTWIKKELING;
- ZORG VOOR EEN ROBUUSTE ROOD/GROEN VERHOUDING. BIJVOORBEELD EEN VERHOUDING VAN 1/10 EN 1/20;
- DE WONINGBOUW SLUIT QUA OPZET, ARCHITECTUUR EN BUDGET ZO GOED MOGELIJK AAN BIJ DE DOELGROEP: MENSEN DIE OP EEN BETAALBARE MANIER IN DE NATUUR WILLEN WONEN;
- DE TE REALISEREN NATUUR IS PUBLIEK TOEGANKELIJK EN WORDT ZEER EXTENSIEF BEHEERD, ER IS ROND DE WONINGEN SLECHTS IN BEPERKTE MATE SPRAKE VAN PRIVATE BUITENRUIMTE;
- DE PROJECTEN DRAGEN BIJ AAN RIVIERVEILIGHEID, OOK OP DE LANGERE TERMIJN;
- ZORG VOOR EEN BREED OPGEZET OMGEVINGSMANGEMENT- EN PARTICIPATIETRAJECT WAARIN ZOWEL DE WENSEN EN BELANGEN VAN BESTAANDE BEWONERS ALS NIEUWE BEWONERS IN KAART WORDEN GEBRACHT;
- INTEGRALE PROJECTEN WAARBIJ NAAST WONEN EN NATUUR OOK EEN KOPPELING MET ANDERE FUNCTIES ZOALS HOOGWATERVEILIGHEID EN DELFSTOFWINNING GEZOCHT WORDEN BIEDEN DE BESTE GARANTIE VOOR KWALITEIT;
- MEEKOPPELKANS: BIJ HET FILTEREN VAN DE BODEM BIJ VOORMALIG STEENFABRIEKGEBIEDEN KAN VOOR BODEMSANERING DOOR VEGETATIE WORDEN GEKOZEN. DEZE VEGETATIE KAN VERVOLGENS WORDEN GEBRUIKT IN DE WONINGBOUW (ISOLATIE EN BOUWMATERIAAL). DEZE MAATREGEL DRAAGT BIJ AAN DE DUURZAAMHEIDSDOELLEN;
- NATUURORGANISATIES KUNNEN INITIATOR ZIJN BIJ ONTWIKKELPROJECTEN IN HET RIVIERENGEBIED. ZODOENDE KAN WORDEN GEBORGD DAT EEN GOEDE AFSPIEGELING VAN DE NOODZAKELIJKE PARTIJEN PER ONTWIKKELLOCATIE VERTEGENWOORDIGD ZIJN EN DE UITGANGSPUNTEN VOOR DE LEVENDE RIVIER WORDEN NAGELEEFD;
- DUURZAME WONINGTYPES ZIJN EEN VERREISTEN IN DEZE WONINGBOUWPROJECTEN.

KANSEN EN MOGELIJKHEDEN VOOR LEVENDE EN BEWOONBARE RIVIEREN

RIVIERVERRUIMING EN NATUUR-ONTWIKKELING	WONEN OP BESTAAND HOOGWATERVRIJ TERREIN	WONEN AANGEPAST OP DYNAMIEK	WONEN OP VRIJGEKOMEN GRONDEN	WONEN OP EEN KLIMAATDIJK	STEDELIJKE WATERFRONT-ONTWIKKELING
INGREEP: RIVIER- EN NATUURVERRUIMING ALLE TYPOLOGIEËN BIJ ELKAAR	INGREEP: WONEN OP BUITENDIJKSE HOOGWATERVRIJE TERREINEN (VOORMALIGE STEENFABRIEKEN)	INGREEP: WONEN OP AAN HOOGWATER AANGEPASTE WONINGEN (PAAL EN DRIJF)	INGREEP: WONEN OP HOOGWATERVRIJ GEMAAKTE GRONDEN (VRIJGEKOMEN DEKGROND UIT NEVENGEULEN)	INGREEP: WONEN OP EEN KLIMAATDIJK	INGREEP: STEDELIJKE WATERFRONTONTWIKKELING
<ul style="list-style-type: none"> • VAN AGRARISCH NAAR NATUUR; • VAN INTENSIEF AGRARISCH NAAR NATUURVRIENDELIJKE LANDBOUW; • VAN AKKER NAAR EXTENSIEF BEGROASD GRASLAND; • GRAVEN NEVENGEUL; • AANLEGGEN BYPASS; • ZOMERDIJKVERLAGING; • UITERWAARDEVERLAGING; • DIJKVERLEGGING. 	<ul style="list-style-type: none"> • REEDS HOOGWATERVRIJE TERREINEN (BIJVOORBEELD VOORMALIGE STEENFABRIEKTERREINEN) ZIJN GESCHIKT; • VOORDEEL IS DAT HIER ZONDER AANPASSINGEN HOOGWATERVRIJ KAN WORDEN GEBOUWD; • NADEEL: GAAT SLECHTS OM EEN BEPERKT AANTAL LOCATIES; • FABRIEKSTERREINEN DOORGAANS (ZWAAR) VERONTREINIGD; • STERKE RELATIE MET RECREATIE DOELLENEN • WONINGTYPE: MET NAME MEERDERE WONINGEN ONDER EEN KAP. 	<ul style="list-style-type: none"> • TYPE WONINGEN: VRIJSTAANDE WONINGEN OP PALEN EN/OF DRIJVENDE WONINGEN; • GEBRUIK MAKEN VAN MODULAIRE WOONUNITS DIE WANNEER NODIG VERPLAATST KUNNEN WORDEN (FLEXIBEL EN DYNAMISCH BELEID WAT PAST BIJ DE LEVENDE RIVIEREN); • WONINGEN BUITEN STROOMBANEN I.V.M. HYDROLOGISCHE WEERSTAND. 	<ul style="list-style-type: none"> • NEVENGEUL COMPENSEERT DE DOOR DE TERP ONTSTANE HYDRAULISCHE WEERSTAND EN AFGENOMEN WATERBERGING; • TYPE WONING: APPARTEMENTEN EN MEERDERE WONINGEN ONDER EEN KAP; • LINK MET DELFSTOFWINNING. 	<ul style="list-style-type: none"> • OVER-GEDIMENSIONEERDE DIJK DIE BIJ EVENTUELE OVERSTROMINGEN NIET BEZWIJKT; • WORDT GEBOUWD OP EEN BESTAANDE (AFGEKEURDE) WATERKERING OF EEN DIJKTERUGLEGGING; • TYPE WONING: DIJKWONINGEN; • (ZIE DE WAKKERE DIJK BIJ MUNNIKENLAND, LENTSE EILAND). 	<ul style="list-style-type: none"> • OPKNAPPEN VAN BESTAAND STEDELIJKE WATERFRONT WAARBIJ DE OPBRENGSTEN UIT DE (BINNENDIJKSE) WONINGBOUW MEDE WORDEN GEBRUIKT OM BUITENDIJKSE RIVIERNATUUR TE ONTWIKKELEN; • RIVIERNATUUR BIEDT EEN AANTREKKELIJK WATERFRONT EN DAARMEE AANTREKKELIJK LEEFMILIEU; • TYPE WONING: APPARTEMENTEN.
VOORBEELDBLOK: VAN AKKER NAAR GRASLAND EN GRAVEN NEVENGEUL	VOORBEELDBLOK: VAN AKKER NAAR NATUUR	VOORBEELDBLOK: VAN AKKER NAAR GRASLAND EN GRAVEN NEVENGEUL	VOORBEELDBLOK: ZOMERDIJKVERLAGING, WONEN OP VRIJGEKOMEN GRONDEN EN GRAVEN NEVENGEUL	VOORBEELDBLOK: DIJKVERLEGGING EN GRAVEN NEVENGEUL	VOORBEELDBLOK: VERLAGEN ZOMERDIJK EN UITERWAARDEVERLAGING

PRINCIPE DOORSNEDE NATUUR EN WONINGBOUW

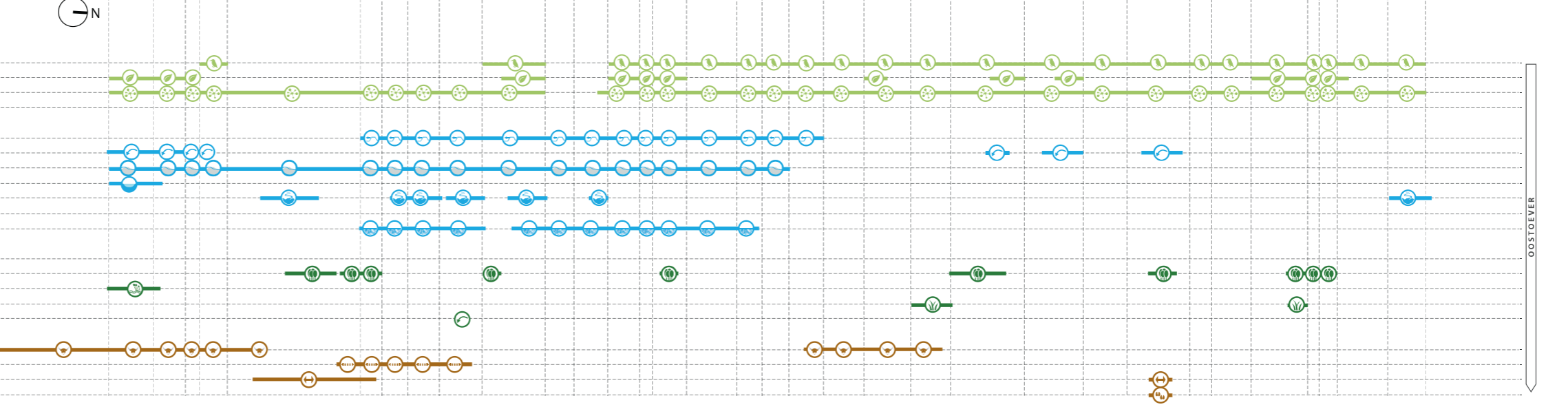
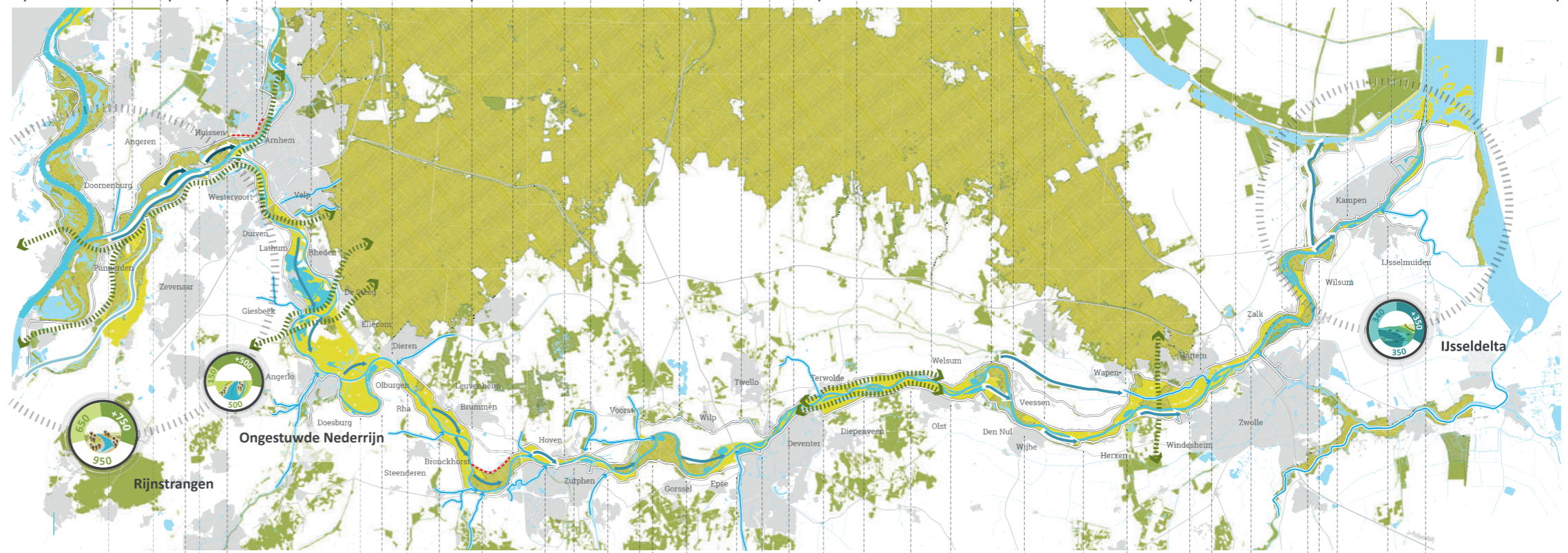
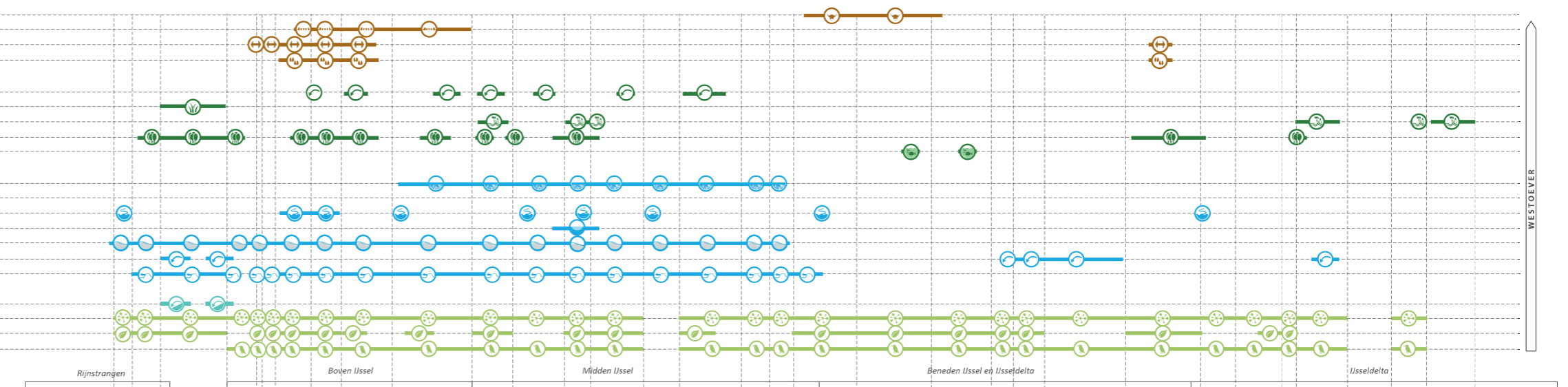
ILLUSTRATIEVE DOORSNEDE WAARIN WONINGBOUW WORDT INGEPAST IN HET GEBIED VAN DE LEVENDE RIVIEREN



Ruimte voor Levende Rivieren Groen-blauwe ambities voor IJssel

De visie Ruimte voor Levende Rivieren vertolkt voor de komende 25 jaar de groen-blauwe ambities van de Nederlandse natuurorganisaties. Deze riviertrajectkaart van IJssel is een nadere uitwerking van de stroomgebiedskaart. Op deze kaart wordt zoveel mogelijk per waterloop en uiterwaard aangegeven welke opgaven er spelen en welke oplossingsrichtingen de natuurorganisaties voorstaan. Het betreffen nadrukkelijk steeds uitnodigingen aan andere partijen om op deze plekken samen meer ruimte te scheppen voor riviernatuur in samenhang met andere functies zoals wonen, werken en recreëren.

- Bestaande natuur**
 - Natura 2000 vogelrichtlijngebied
 - Natura 2000 habitatrictlijngebied
 - Natuurnetwerk Nederland
 - Natuurlijke beekmondingen
- Ambities/potenties**
 - Huidige nevengeulen (NURG en RvdR)
 - Meestromende nevengeulen
 - Nevengeulen
 - Verbinden van buitendijkse natuurgebieden
 - Verbinden en vergroten natuurlijke begrazingseenheden
 - Dijkteruglegging
- Basiskaart**
 - Bebouwde kernen
 - Wegennet
 - Dijken
 - Stuwen
 - Rivier
 - Overig water
- Hotspot**
 - Bestaand natuur areaal (ha)
 - Nieuw natuur areaal (ha)



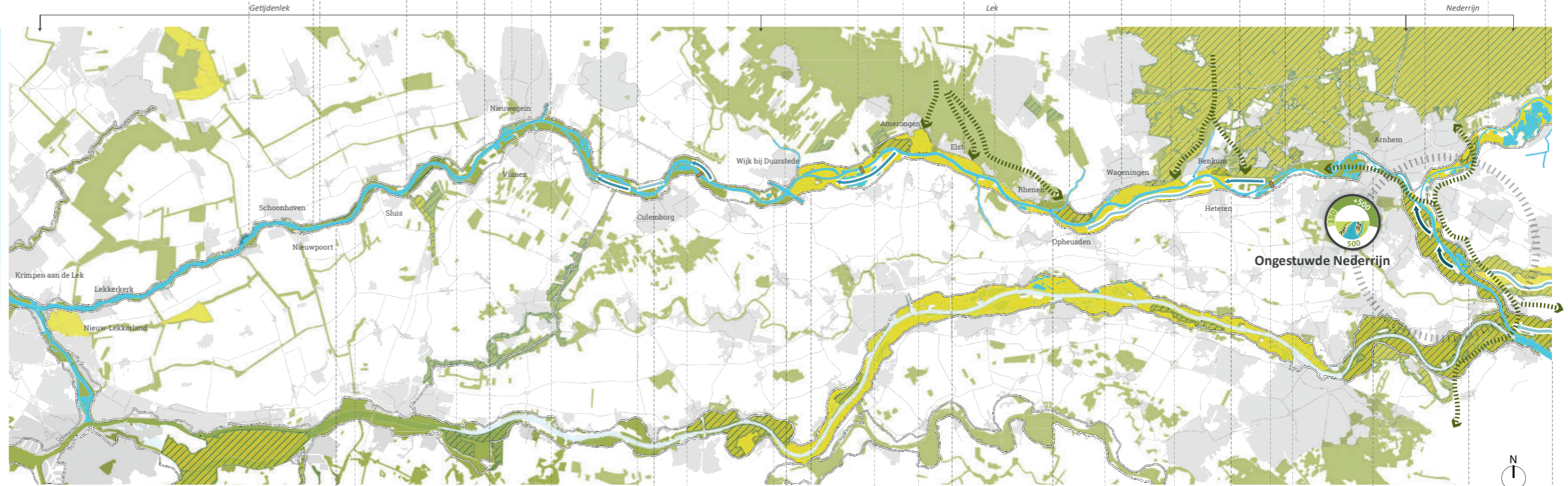
Ruimte voor Levende Rivieren Groen-blauwe ambities voor Nederrijn-Lek

De visie Ruimte voor Levende Rivieren vertolkt voor de komende 25 jaar de groen-blauwe ambities van de Nederlandse natuurorganisaties. Deze riviertrajectkaart van Nederrijn-Lek is een nadere uitwerking van de stroomgebiedskaart. Op deze kaart wordt zoveel mogelijk per waterloop en uiterwaard aangegeven welke opgaven er spelen en welke oplossingsrichtingen de natuurorganisaties voorstaan. Het betreffen nadrukkelijk steeds uitnodigingen aan andere partijen om op deze plekken samen meer ruimte te scheppen voor riviernatuur in samenhang met andere functies zoals wonen, werken en recreëren.

- Bestaande natuur**
 - Natura 2000 vogelrichtlijngebied
 - Natura 2000 habitatrictlijngebied
 - Natuurnetwerk Nederland
 - Natuurlijke beekmondingen
- Ambities/potenties**
 - Huidige nevengeulen (NURG en RvdR)
 - Meestromende nevengeulen
 - Nevengeulen
 - Verbinden van buitendijkse natuurgebieden
 - Verbinden en vergroten natuurlijke begrazingsseenheden
 - Dijkteruglegging

- Basiskaart**
 - Bebouwde kernen
 - Wegennet
 - Dijken
 - Stuwen
 - Rivier
 - Overig water
- Hotspot**
 - Bestaand natuur areaal (ha)
 - Nieuw natuur areaal (ha)

- Bestaande en bestemde natuur**
 - Natura 2000 vogelrichtlijngebied
 - Natura 2000 habitatrictlijngebied
 - Natuurnetwerk Nederland
 - Huidige nevengeulen (NURG en RvdR)
- Dynamisch natuurlijk riviersysteem**
 - Mogelijke locaties dijkteruglegging
 - Meestromende / stuwpasserende nevengeulen
 - Zomerkadeverlaging / verwijdering
 - Natuurlijke waterretentiegebieden
 - Natuurlijke beekmondingen
 - Reactiveren oude riviermeanders (laagterras Terassenmaas)
 - Herstel sponswerking haarvaten
- Ontwikkeling riviernatuur**
 - Onderwaterreservaten
 - Ooibossen
 - Laagdynamische riviermoerassen
 - Stroomdalgraslanden
 - Kwelgeulen
- Robuuste verbindingen**
 - Verbinden en vergroten natuurlijke begrazingsseenheden
 - Verbinden van buitendijkse natuurgebieden
 - Verbinden met binnendijkse natuurgebieden
 - Verbinden met hoge gronden (met name hoefdieren)



Ruimte voor Levende Rivieren Groen-blauwe ambities voor Waal-Merwed

De visie Ruimte voor Levende Rivieren vertolkt voor de komende 25 jaar de groen-blauwe ambities van de Nederlandse natuurorganisaties. Deze riviertrajectkaart van Waal-Merwed is een nadere uitwerking van de stroomgebiedskaart. Op deze kaart wordt zoveel mogelijk per waterloop en uiterwaard aangegeven welke opgaven er spelen en welke oplossingsrichtingen de natuurorganisaties voorstaan. Het betreft nadrukkelijk steeds uitnodigingen aan andere partijen om op deze plekken samen meer ruimte te scheppen voor riviernatuur in samenhang met andere functies zoals wonen, werken en recreëren.

- Bestaande natuur**
 - Natura 2000 vogelrichtlijngebied
 - Natura 2000 habitatrictlijngebied
 - Natuurnetwerk Nederland
 - Natuurlijke beekmondingen
- Ambities/potenties**
 - Huidige nevengeulen (NURG en RvdR)
 - Meestromende nevengeulen
 - Nevengeulen
 - Verbinden van buitendijkse natuurgebieden
 - Verbinden en vergroten natuurlijke begrazingseenheden
 - Dijkteruglegging
- Basiskaart**
 - Bebouwde kernen
 - Wegennet
 - Dijken
 - Stuwen
 - Rivier
 - Overig water
- Hotspot**
 - Bestaand natuur areaal (ha)
 - Nieuw natuur areaal (ha)



- Robuuste verbindingen**
 - Verbinden en vergroten natuurlijke begrazingseenheden
 - Verbinden van buitendijkse natuurgebieden
 - Verbinden met binnendijkse natuurgebieden
 - Verbinden met hoge gronden (met name hoefdieren)
- Ontwikkeling riviernatuur**
 - Kwelgeulen
 - Stroomdalgraslanden
 - Laagdynamische riviermoerassen
 - Ooibossen
 - Onderwaterreservaten
- Dynamisch natuurlijk riviersysteem**
 - Herstel sponswerking haarvaten
 - Reactiveren oude riviermeanders (laagterras, Terrassenmaas)
 - Natuurlijke beekmondingen
 - Natuurlijke waterretentiegebieden
 - Zomerkadeverlaging / verwijdering
 - Meestromende / stuwpasserende nevengeulen
 - Mogelijke locaties dijkteruglegging
- Bestaande en bestemde natuur**
 - Huidige nevengeulen (NURG en RvdR)
 - Natuurnetwerk Nederland
 - Natura 2000 habitatrictlijngebied

- Bestaande en bestemde natuur**
 - Natura 2000 vogelrichtlijngebied
 - Natura 2000 habitatrictlijngebied
 - Natuurnetwerk Nederland
 - Huidige nevengeulen (NURG en RvdR)
- Dynamisch natuurlijk riviersysteem**
 - Mogelijke locaties dijkteruglegging
 - Meestromende / stuwpasserende nevengeulen
 - Zomerkadeverlaging / verwijdering
 - Natuurlijke waterretentiegebieden
 - Natuurlijke beekmondingen
 - Reactiveren oude riviermeanders (laagterras, Terrassenmaas)
 - Herstel sponswerking haarvaten
- Ontwikkeling riviernatuur**
 - Onderwaterreservaten
 - Ooibossen
 - Laagdynamische riviermoerassen
 - Stroomdalgraslanden
 - Kwelgeulen
- Robuuste verbindingen**
 - Verbinden en vergroten natuurlijke begrazingseenheden
 - Verbinden van buitendijkse natuurgebieden
 - Verbinden met binnendijkse natuurgebieden
 - Verbinden met hoge gronden (met name hoefdieren)

Ruimte voor Levende Rivieren Groen-blauwe ambities voor Getijdenmaas en Bedijkte Maas

De visie Ruimte voor Levende Rivieren vertolkt voor de komende 25 jaar de groen-blauwe ambities van de Nederlandse natuurorganisaties. Deze riviertrajectkaart van Getijdenmaas en Bedijkte Maas is een nadere uitwerking van de stroomgebiedskaart. Op deze kaart wordt zoveel mogelijk per waterloop en uiterwaard aangegeven welke opgaven er spelen en welke oplossingsrichtingen de natuurorganisaties voorstaan. Het betreffen nadrukkelijk steeds uitnodigingen aan andere partijen om op deze plekken samen meer ruimte te scheppen voor riviernatuur in samenhang met andere functies zoals wonen, werken en recreëren.

- | | |
|---|---|
| <p>Bestaande natuur</p> <ul style="list-style-type: none"> Natura 2000 vogelrichtlijngebied Natura 2000 habitatrictlijngebied Natuurnetwerk Nederland Natuurlijke beekmondningen <p>Ambities/potenties</p> <ul style="list-style-type: none"> Huidige nevengeulen (NURG en RvdR) Meestromende nevengeulen Nevengeulen Verbinden van buitendijkse natuurgebieden Verbinden en vergroten natuurlijke begrazingsseenheden Dijkteruglegging | <p>Basiskaart</p> <ul style="list-style-type: none"> Bebouwde kernen Wegennet Dijken Stuwten Rivier Overig water <p>Hotspot</p> <ul style="list-style-type: none"> Bestaand natuur areaal (ha) Nieuw natuur areaal (ha) |
|---|---|



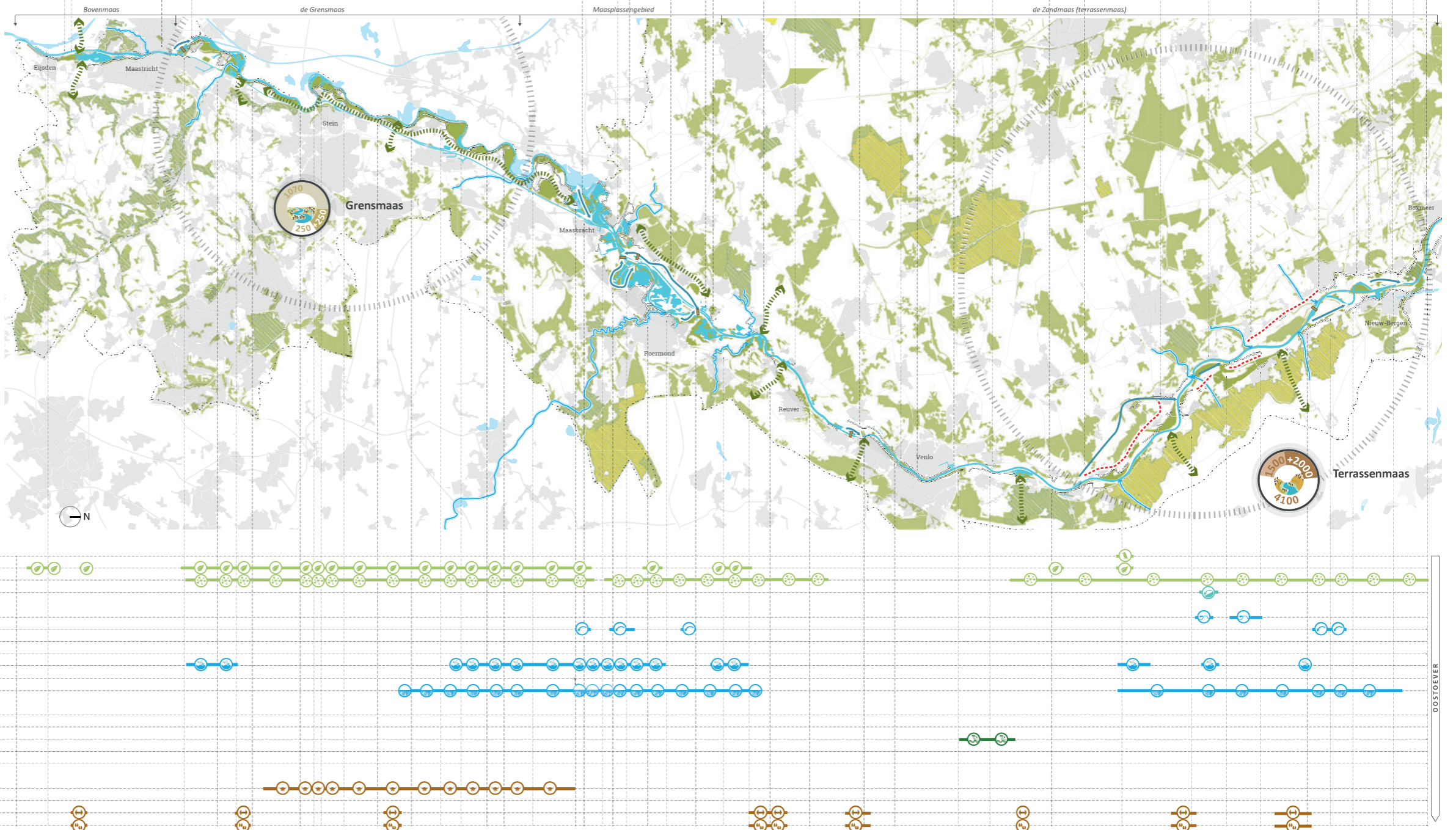
- | | |
|---|--|
| <p>Robuuste verbindingen</p> <ul style="list-style-type: none"> Verbinden en vergroten natuurlijke begrazingsseenheden Verbinden van buitendijkse natuurgebieden Verbinden met binnendijkse natuurgebieden Verbinden met hoge gronden (met name hoefdieren) <p>Ontwikkeling riviernatuur</p> <ul style="list-style-type: none"> Kwelgeulen Stroomdalgraslanden Laagdynamische riviermoerassen Ooibossen Onderwaterreservaten <p>Dynamisch natuurlijk riviersysteem</p> <ul style="list-style-type: none"> Herstel sponswerking haarvaten Reactiveren oude riviermeanders (laagterras Terrassenmaas) Natuurlijke beekmondningen Natuurlijke waterretentiegebieden Zomerkadeverlaging / verwijdering Meestromende / stuwpasserende nevengeulen Mogelijke locaties dijkteruglegging <p>Bestaande en bestemde natuur</p> <ul style="list-style-type: none"> Huidige nevengeulen (NURG en RvdR) Natuurnetwerk Nederland Natura 2000 habitatrictlijngebied Natura 2000 vogelrichtlijngebied | |
|---|--|

- | | |
|---|--|
| <p>Bestaande en bestemde natuur</p> <ul style="list-style-type: none"> Natura 2000 vogelrichtlijngebied Natura 2000 habitatrictlijngebied Natuurnetwerk Nederland Huidige nevengeulen (NURG en RvdR) <p>Dynamisch natuurlijk riviersysteem</p> <ul style="list-style-type: none"> Mogelijke locaties dijkteruglegging Meestromende / stuwpasserende nevengeulen Zomerkadeverlaging / verwijdering Natuurlijke waterretentiegebieden Natuurlijke beekmondningen Reactiveren oude riviermeanders (laagterras Terrassenmaas) Herstel sponswerking haarvaten <p>Ontwikkeling riviernatuur</p> <ul style="list-style-type: none"> Onderwaterreservaten Ooibossen Laagdynamische riviermoerassen Stroomdalgraslanden Kwelgeulen <p>Robuuste verbindingen</p> <ul style="list-style-type: none"> Verbinden en vergroten natuurlijke begrazingsseenheden Verbinden van buitendijkse natuurgebieden Verbinden met binnendijkse natuurgebieden Verbinden met hoge gronden (met name hoefdieren) | |
|---|--|

Ruimte voor Levende Rivieren Groen-blaue ambities voor Zandmaas, Maasplassengebied en Grensmaas

De visie Ruimte voor Levende Rivieren vertolkt voor de komende 25 jaar de groen-blaue ambities van de Nederlandse natuurorganisaties. Deze riviertrajectkaart van Zandmaas, Maasplassengebied en Grensmaas is een nadere uitwerking van de stroomgebiedskaart. Op deze kaart wordt zoveel mogelijk per waterloop en uiterwaard aangegeven welke opgaven er spelen en welke oplossingsrichtingen de natuurorganisaties voorstaan. Het betreffen nadrukkelijk steeds uitnodigingen aan andere partijen om op deze plekken samen meer ruimte te scheppen voor rivier natuur in samenhang met andere functies zoals wonen, werken en recreëren.

- Bestaande natuur**
 - Natura 2000 vogelrichtlijngebied
 - Natura 2000 habitatrictlijngebied
 - Natuurwetwerk Nederland
 - Natuurlijke beekmondingen
- Ambities/potenties**
 - Huidige nevengeulen (NURG en RvdR)
 - Meestromende nevengeulen
 - Nevengeulen
 - Verbinden van buitendijkse natuurgebieden
 - Verbinden en vergroten natuurlijke begrazingsseenheden
 - Dijkteruglegging
- Basiskaart**
 - Bebouwde kernen
 - Wegennet
 - Dijken
 - Stuwen
 - Rivier
 - Overig water
- Hotspot**
 - Bestaand natuur areaal (ha)
 - Nieuw natuur areaal (ha)
- Bestaande en bestemde natuur**
 - Natura 2000 vogelrichtlijngebied
 - Natura 2000 habitatrictlijngebied
 - Natuurwetwerk Nederland
 - Huidige nevengeulen (NURG en RvdR)
- Dynamisch natuurlijk riviersysteem**
 - Mogelijke locaties dijkteruglegging
 - Meestromende / stuwpasserende nevengeulen
 - Zomerkadeverlaging / verwijdering
 - Natuurlijke waterretentiegebieden
 - Natuurlijke beekmondingen
- Reactiveren oude riviermeanders (laagterras Terrassenmaas)**
 - Herstel sponswerking haarvaten
- Ontwikkeling rivier natuur**
 - Onderwaterreservaten
 - Ooibossen
 - Laagdynamische riviermoerassen
 - Stroomdalgraslanden
 - Kwelgeulen
- Robuuste verbindingen**
 - Verbinden en vergroten natuurlijke begrazingsseenheden
 - Verbinden van buitendijkse natuurgebieden
 - Verbinden met binnendijkse natuurgebieden
 - Verbinden met hoge gronden (met name hoefdieren)

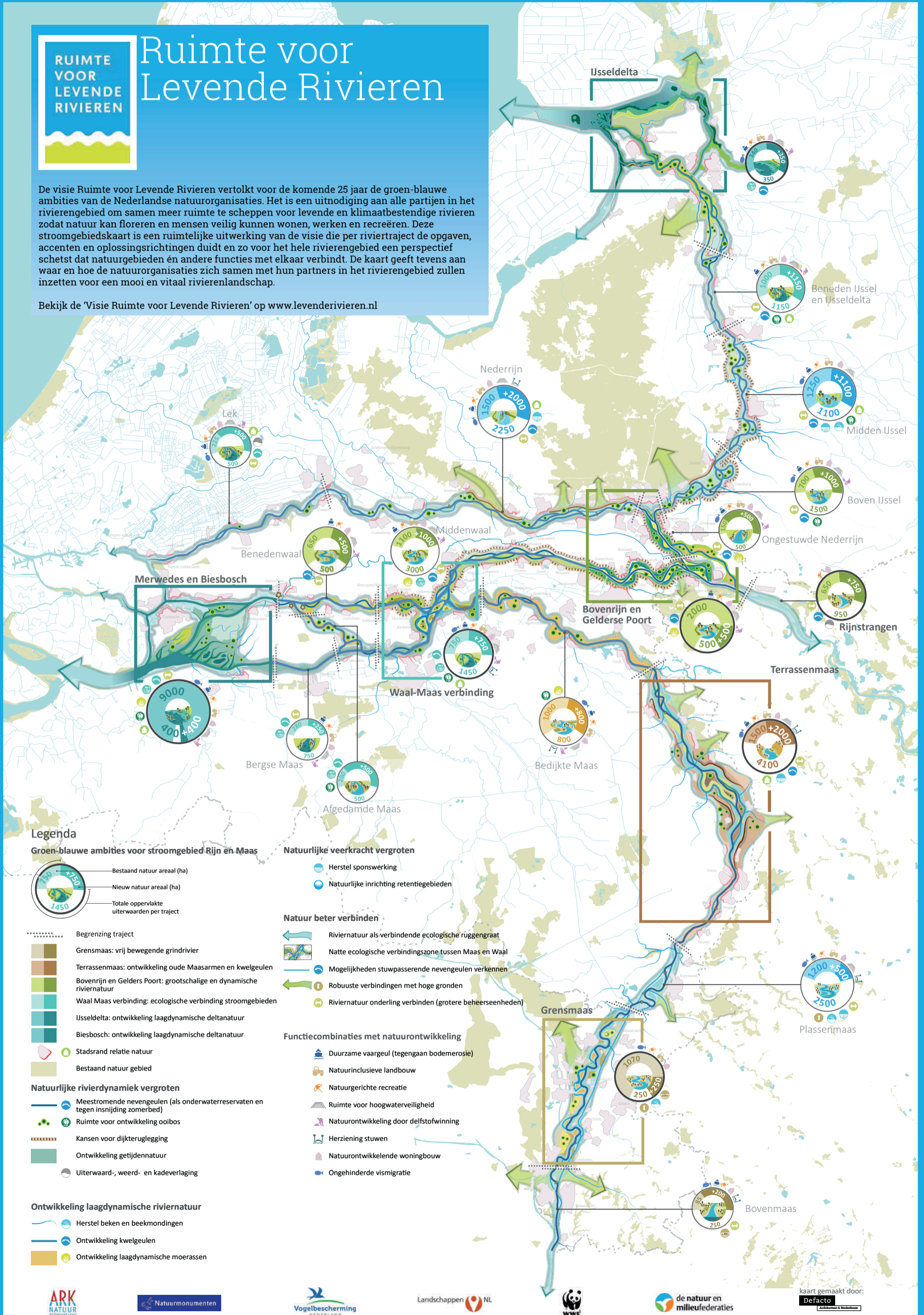


RUIMTE
VOOR
LEVENDE
RIVIEREN

Ruimte voor Levende Rivieren

De visie Ruimte voor Levende Rivieren vertolkt voor de komende 25 jaar de groen-blauwe ambities van de Nederlandse natuurorganisaties. Het is een uitnodiging aan alle partijen in het rivierengebied om samen meer ruimte te scheppen voor levende en klimaatbestendige rivieren zodat natuur kan floreren en mensen veilig kunnen wonen, werken en recreëren. Deze stroomgebiedskaart is een ruimtelijke uitwerking van de visie die per riviertraject de opgaven, accenten en oplossingsrichtingen duidt en zo voor het hele rivierengebied een perspectief schetst dat natuurgebieden én andere functies met elkaar verbindt. De kaart geeft tevens aan waar en hoe de natuurorganisaties zich samen met hun partners in het rivierengebied zullen inzetten voor een mooi en vitaal rivierenlandschap.

Bekijk de 'Visie Ruimte voor Levende Rivieren' op www.levenderivieren.nl



Legenda

Groen-blauwe ambities voor stroomgebied Rijn en Maas



Natuurlijke rivierdynamiek vergroten

- Bestaand natuur areaal (ha)
- Nieuw natuur areaal (ha)
- Totale oppervlakte uiterwaarden per traject
- Begrenzing traject
- Grensmaas: vrij bewegende grindrivier
- Terrassenmaas: ontwikkeling oude Maasarmen en kwelgeulen
- Bovenrijn en Gelders Poort: grootschalige en dynamische riviernatuur
- Waal Maas verbinding: ecologische verbinding stroomgebieden
- IJsseldelta: ontwikkeling laagdynamische deltanatuur
- Biesbosch: ontwikkeling laagdynamische deltanatuur
- Stadsrand relatie natuur
- Bestaand natuur gebied
- Meestromende nevengeulen (als onderwaterreservaten en tegen insijding zomerbed)
- Ruimte voor ontwikkeling oobos
- Kansen voor dijkeruglegging
- Ontwikkeling getijdennatuur
- Uiterwaard-, weerd- en kadeverlaging

Ontwikkeling laagdynamische riviernatuur

- Herstel beken en beekmondningen
- Ontwikkeling kwelgeulen
- Ontwikkeling laagdynamische moerassen

Natuurlijke veerkracht vergroten

- Herstel sponswerking
- Natuurlijke inrichting retentiegebieden

Natuur beter verbinden

- Rivier natuur als verbindende ecologische ruggengraat
- Natte ecologische verbindingzone tussen Maas en Waal
- Mogelijkheden stuwpasserende nevengeulen verkennen
- Robuuste verbindingen met hoge gronden
- Rivier natuur onderling verbinden (grotere beheerseenheden)

Functiecombinaties met natuurontwikkeling

- Duurzame vaargeul (tegenaan bodemerisatie)
- Natuurinclusieve landbouw
- Natuurgerichte recreatie
- Ruimte voor hoogwaterveiligheid
- Natuurontwikkeling door delfstofwinning
- Herziening stuwen
- Natuurontwikkelende woningbouw
- Ongehinderde vismigratie

Notities



Notities

