



MANIFEST RUIMTE VOOR

LEVENDE RIVIEREN

**LAAT DE RIVIEREN WEER LEVEN VOOR EEN
VEILIGER EN AANTREKKELIJKER NEDERLAND!**



Er liggen grote kansen in ons rivierengebied van Rijn, IJssel, Waal en Maas om de riviernatuur grootschalig te herstellen en ons land te beschermen tegen de gevolgen van klimaatverandering. Tegelijk geeft dit een enorme impuls aan de recreatiemogelijkheden en kwaliteit van de leefomgeving voor huidige en toekomstige generaties.

Dat is nu nodig want:

- Het huidige sobere en doelmatige hoogwater- en rivierbeheer gaat ten koste van de natuur en leidt niet tot het noodzakelijke natuurherstel. Mogelijk leidt dat ook tot een nieuw 'juridisch slot' op Nederland net als met de stikstofcrisis.
- De behoefte aan meer ruimte voor recreatie is groot en groeit en dat zet de bestaande natuur onder druk en raakt mensen hun gezondheid en welbevinden en levert extra druk op ons zorgsysteem.

Grootschalig natuurherstel in het rivierengebied kan hier balans in brengen; zowel het natuurherstel realiseren als voorzien in de behoefte aan ruimte voor recreatie. Dit kan in synergie met de opgaven voor waterveiligheid, bevaarbaarheid en zoetwatervoorziening. Er zijn ook volop mogelijkheden om dit in samenhang met de transitie van ons voedselsysteem te doen en een belangrijke rol voor natuurpositieve agrariërs, andere landeigenaren en cultuurlandschappen te behouden. Allemaal uitdagingen waarvoor Nederland de komende decennia sowieso op de schop gaat. Nu is dus de kans om al die opgaven in samenhang op te pakken en te kiezen voor een echt toekomstbestendige aanpak.

Daarom roepen wij bestuurders en politici van rijk, provincies, waterschappen en gemeenten op om:

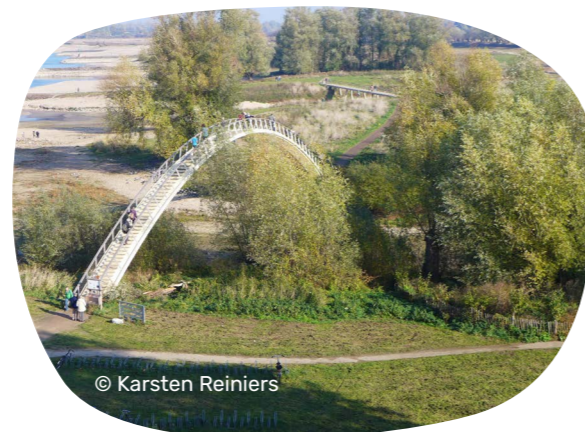
- De opgaven voor natuur en recreatie expliciet en royaal mee te nemen in alle onderdelen van het Programma Integraal Riviermanagement en ander relevant beleid.
- De nieuwe en andere manier van samenwerken aan de rivier, die met dit programma start, vol te benutten om de huidige vooral op veiligheid en bevaarbaarheid gerichte praktijk te ontstijgen.

November 2023

www.levenderivieren.nl



De Millingerwaard in 2022, hét voorbeeld van grootschalige natuurontwikkeling waar mens en natuur weer floreren.



De Stadswaard bij Nijmegen fungeert als belangrijk groen uitloop gebied voor de stad.



ACHTERGROND- INFORMATIE

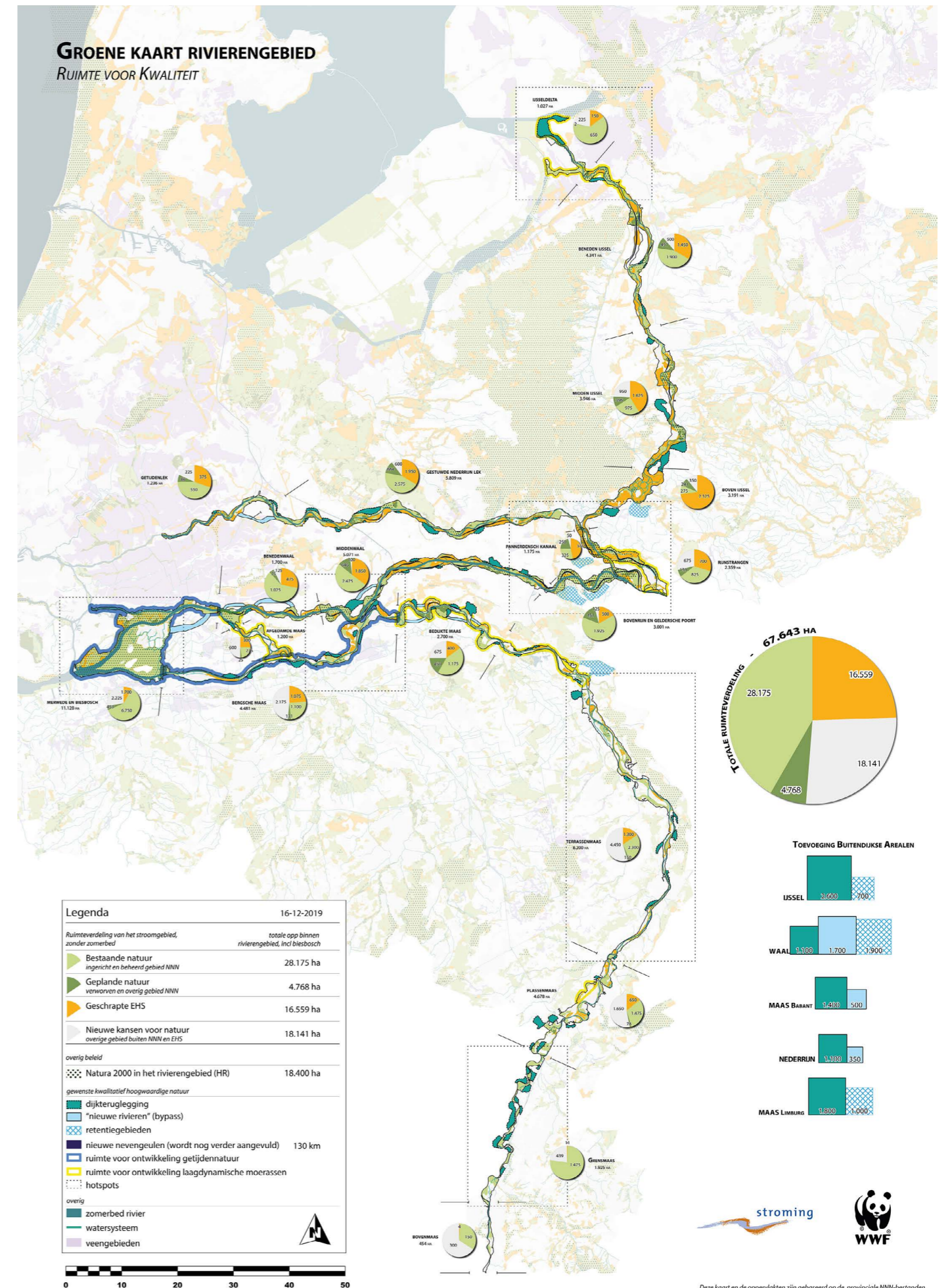
WAAR STAAN WE

Ondanks de enorme successen van het werken volgens het concept van 'Levende Rivieren' (WWF 1992), met het programma 'Ruimte voor de Rivier', zijn we in Nederland gaandeweg weer teruggevallen op de oude praktijk van meer sectoraal werken en dijken sober en doelmatig versterken. De belangrijke motor voor het succes van 'Ruimte voor de Rivier' was de dubbeldoelstelling van het programma: waterveiligheid én ruimtelijke kwaliteit combineren. Dat heeft integrale ontwerpen opgeleverd en veel typische, robuuste riviernatuur waar Nederland wereldwijd de toon mee zette. Opgaven voor natuur, recreatie, leefbaarheid en bevaarbaarheid werden in het ontwerp meegenomen en zo kwamen kansrijke combinaties in beeld. Het weer loslaten van deze werkwijze is een gemiste kans. Daar is brede consensus over, zie alle adviezen, evaluaties, rapporten en Tweede Kamermoties hierover. Het kabinet Rutte III startte daarom in 2019 het programma Integraal Riviermanagement¹ (IRM), een traject van rijk, provincies en waterschappen. Het IRM zal eind 2023/begin 2024 tot beleidsbesluiten en richtinggevende keuzes leiden (via een Programma onder de Omgevingswet) over de inrichting en het beheer van het rivierengebied tot de start van een uitvoeringsprogramma.

Maar worden natuur, recreatie en leefbaarheid daarin voldoende meegenomen? Wij zijn ervan overtuigd dat er een gouden combinatie bestaat, dat natuur en leefbaarheid niet hoeven te lijden onder maatregelen voor waterveiligheid en bevaarbaarheid, integendeel zelfs. We schetsen wat daarvoor moet gebeuren en roepen op om onze voorstellen in het IRM-programma mee te nemen.

STAAT VAN DE RIVIERNATUUR

In de 30 jaar sinds de lancering in 1992 van het concept 'Levende Rivieren' is er zo'n 23.000 hectare riviernatuur bij gekomen. De teller staat daarmee in totaal op zo'n 28.000 hectare natuur van de 68.000 hectare totale ruimte die er is tussen de dijken (Maas, Rijn, Waal, IJssel en Biesbosch) (zie figuur 1). Terwijl de ruimte tussen de dijken eigenlijk al veel te beperkt is om het rivierecosysteem te laten functioneren is meer dan de helft nog in gebruik voor landbouw, wonen of industrie. Natuurlijke overstromingsdynamiek is daardoor nauwelijks meer aanwezig, omdat die ingeperkt moet worden om de andere functies niet te hinderen. Voor de scheepvaart zijn er allerlei restricties aan een natuurlijke inrichting van de uiterwaarden om de bevaarbaarheid te handhaven. En vanwege de verwachting dat door klimaatverandering de piekafvoeren van de rivieren verder zullen toenemen, is er het afgelopen decennium meer ruimte voor het water gecreëerd, maar dit ten koste van rivierbossen, die net weer waren teruggekeerd. Door dit alles ontbreekt het op te veel plekken aan ruimte voor de belangrijkste ecologisch sturende processen om riviernatuur te kunnen laten ontstaan en floreren. Op die plekken waar die ruimte er wel is, zoals in de Gelderse Poort en langs de Grensmaas, hebben we kunnen zien dat het herstelvermogen van de natuur fenomenaal is. Sinds 'Ruimte voor de Rivier' zien we dat veel soorten planten, insecten en andere ongewervelden die (bijna) verdwenen waren weer zijn teruggekeerd. Denk aan brede ereprijs, zwarte populier, cipreswolfsmelk (en de hierop levende rups van de wolfsmelkpijlstaart), de rivierrombout, barbeel, rivierprik, zeearend, bever en otter (zie figuur 2). Maar nog niet altijd in voldoende aantallen voor duurzaam behoud, en voor vele meer veeleisende soorten, vooral dagvlinders, vissen, vogels en zoogdieren maar ook de zeldzame zwarte populier, is er meer oppervlakte en robuust natuurherstel nodig: dit kan als we tussen de dijken veel meer uiterwaarden tot natuur omvormen en vaker dijken verleggen (en niet enkel versterken) zodat er in totaal meer ruimte komt (zie figuur 3).



1. Zie <https://www.bouwplaatsirm.nl/>. Alle overheden werken samen om tot een Programma onder de Omgevingswet te komen met daarin beleidskeuzes over de bodemligging en waterstandslinje en richtinggevende keuzes op andere thema's die voor decennia de inrichting- en beheerpraktijk van onze rivieren zullen bepalen. Het programma wordt in het najaar van 2023 vastgesteld en begin 2024 gepubliceerd.

Figuur 1 - Ambitiekaart ruimte voor levende rivieren en arealen al gerealiseerde en geplande natuur.



© Karsten Reiniers

Figuur 2 – Ook de otter, een soort die recent weer in Nederland terug is, profiteert van ruimte voor levende rivieren

In een notendop gaat het dus om meer fysieke ruimte voor natuur in het rivierengebied om voldoende draagkracht voor populaties van soorten te bieden. En meer functionele ruimte voor natuurlijke processen zoals overstromingsdynamiek, erosie en sedimentatie, zodat alle typen riviernatuur kunnen ontstaan en blijven bestaan in een dynamisch evenwicht; meestromende nevengeulen, moerassen en rivierbossen, afgewisseld met stroomdalgraslanden, met rivierhout en met connecties binnendijs en met beeksystemen.

Dit is allemaal uitvoerig beschreven in Plan Ruimte voor Levende Rivieren en het bijhorende visie- en achtergronddocument² maar het staat ook in de IRM-systeemanalyse³ en de recente studie Ecologische Systeemopgave PAGW-Rivieren⁴. Dat er zo'n 30.000 hectare ruimte voor riviernatuur (binnen- en buitendijs) bij moet komen is dus een hard gegeven volgend uit de wettelijke Natura 2000- en KRW-beleidsdoelen. Daar niet aan voldoen brengt grote juridische en financiële risico's met zich mee⁵.

DE RELATIE TUSSEN LEVENDE

RIVIEREN EN RECREATIE

De druk op de buitenruimte in Nederland is enorm. Wanneer we alle plannen rondom woningbouw, natuur, waterberging, energievoorziening, etc. ruimtelijk vertalen, dan komen we ruimte tekort. En dan is 'ruimte voor recreatie' nog niet eens meegenomen. Uit onderzoek van de ANWB blijkt dat de groene ruimte per inwoner de laatste ruim 100 jaar met 80% is afgenomen⁶. Terwijl de behoefte om buiten te kunnen wandelen, fietsen, varen, sporten, etc. enorm is toegenomen.

Beleidsmakers houden hiermee onvoldoende rekening. Dit geldt ook voor veel beleidsmakers die zich bezighouden met opgaves in en rondom het rivierengebied. Lange tijd gold het adagium 'kwaliteitsverbetering binnen gebieden'.

Daar kan op zich niemand tegen zijn, maar de bestaande natuur- en recreatiegebieden zijn nu zo 'vol' dat hierdoor overlast ontstaat en recreatie in toenemende mate een versturende factor in delen van kwetsbare natuur is. Tegelijk zal de druk op de groene buitenruimte in Nederland sterk gaan toenemen. Er komen naar verwachting ruim 1,5 miljoen nieuwe Nederlanders bij tot 2050. Om het huidige niveau van 'groen per inwoner' alleen nog maar te handhaven is ca. 63.000 hectare nieuw recreatief groen nodig om de groei te accommoderen. Dat is een gebied bijna zo groot als tweederde Veluwe. Kortom, er is behoefte aan meer nieuwe recreatieruimte.

De uiterwaarden liggen op de goede plek om een deel van deze behoefte op te vangen. In de huidige praktijk is het merendeels boerenland omgeven met prikkeldraad. Kiezen we voor ruimte voor levende rivieren dan kunnen de uiterwaarden veel meer dan nu ontsloten en beleefbaar gemaakt worden, veilig en zonder overlast voor de natuur.

© Bureau Strooming



Figuur 3 – Hoe de transformatie naar ruimte voor levende rivieren er in het landschap uitziet.

2. zie www.levenderivieren.nl

3. <https://www.bouwplaatsirm.nl/nieuws/waardevolle-adviezen-voor-een-toekomstbestendig-riviersysteem-systeembeschouwing-rijn-en>

4. https://puc.overheid.nl/rijkswaterstaat/doc/PUC_632626_31/

5. Zie o.a. <https://www.bouwendnederland.nl/actueel/nieuws/32890/slechte-waterkwaliteit-kan-bouwsector-jaarlijks-17-5-miljard-euro-omzet-kosten>

6. ANWB, 2023. Meer ruimte voor recreatie. Verkenning nationaal toekomstig recreatietekort. <https://www.anwb.nl/belangenbehartiging/recreatie/zorgen-om-groei-end-tekort-aan-recreatieruimte>

En die kans moeten we pakken. Er zijn fantastische voorbeelden van gebieden waar de kracht van deze aanpak al gedemonstreerd wordt: de Blauwe Kamer bij Wageningen en het Gelderse Poort-gebied bij Nijmegen. Inwoners van deze steden kunnen zich gelukkig prijzen met zulke fantastische riviernatuur dichtbij. Dit type stad-land verbindingen is goed voor fysieke en mentale gezondheid, omdat mensen er kunnen recreëren, sporten en genieten⁷ en kinderen en jongeren er (spelenderwijs) de natuur kunnen beleven (zie figuur 4). Voor de vrijetijdseconomie is dit ook goed, uit onderzoek blijkt dat uiterwaarden die opengesteld zijn twee keer zoveel recreatieve inkomsten genereren als niet opengestelde. Dit komt door allerlei vormen van natuurgerichte bedrijvigheid in de nabijheid, zoals excursies, horeca, fietsverhuur, etc.⁸. Dit is geen pleidooi voor (grootschalige) commercieel ingerichte recreatiegebieden. Wel voor ruimte voor locatiespecifieke, extensieve recreatievormen met goede door zonering geleide stimulering van struinen, wandelen, fietsen en waterrecreatie. Voorzieningen om dit in goede banen te leiden kunnen in de nabijheid een plek krijgen, zoals (fiets)parkeren of kleinschalige horeca. Kiezen voor ruimte voor Levende Rivieren levert voor recreanten vele honderden kilometers beleefbare en toegankelijke uiterwaarden door bijna heel Nederland.

Figuur 4 – Kinderen op struintocht door de natuur.



HOE DAN?

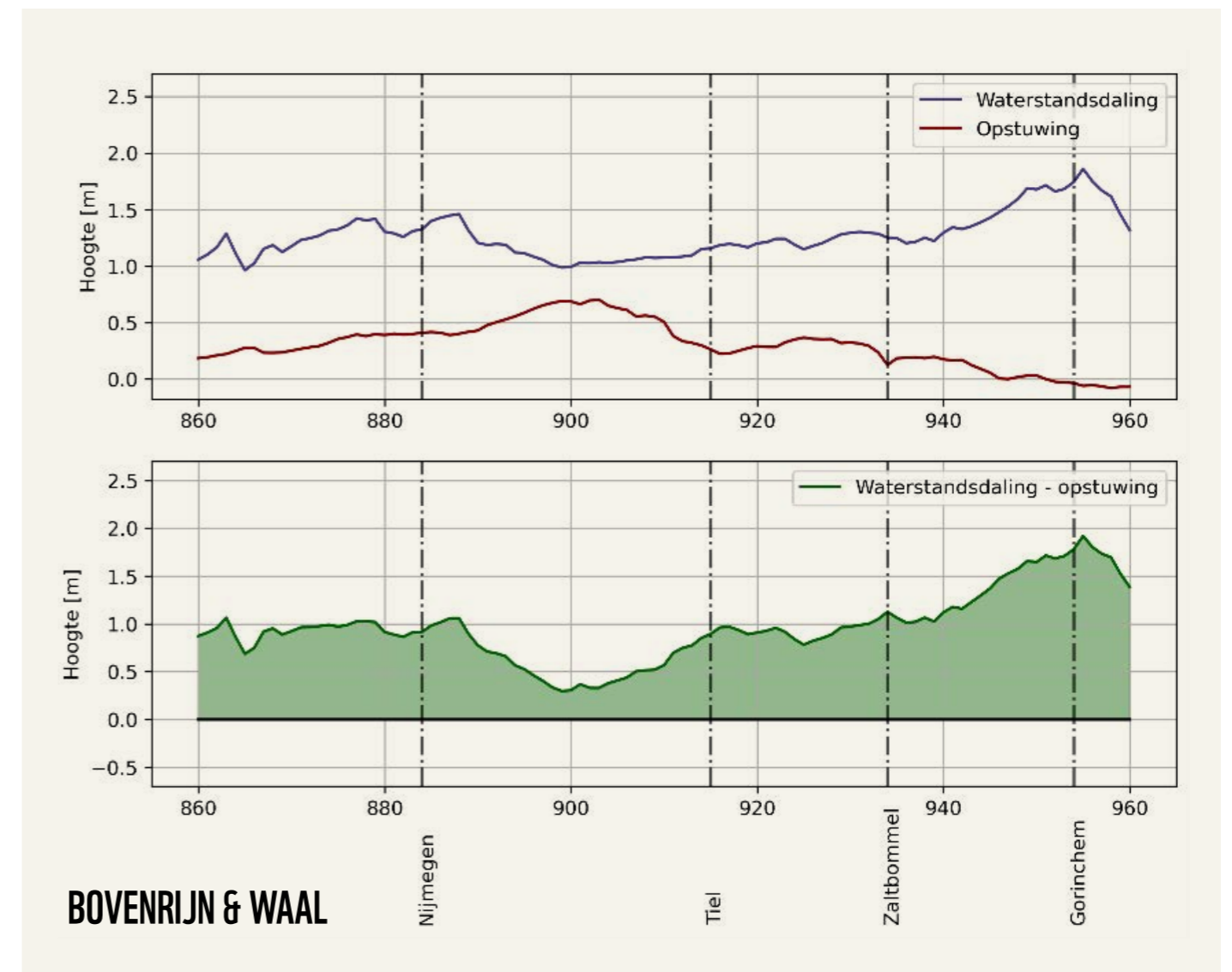
Kiezen voor natuur levert meerwaarde voor de maatschappij, nu en voor toekomstige generaties en tussen natuur en de andere functies in het rivierengebied is er geen fundamentele strijdigheid. Hieronder zetten wij op hoofdlijnen uiteen hoe dat er voor waterveiligheid, scheepvaart, zoetwater, recreatie en landbouw uitziet, wat de meerwaarde is en wat de vers chillende overheden (met hun eigen bevoegdheden en financieringsstromen) zouden kunnen doen.

1 ROYAAL RUIMTE VOOR RIVIER EN NATUUR

Vorm de uiterwaarden om tot natuur in combinatie met rivierverruiming (nevengoulen, dijkverleggingen etc.) en laat de natuur zich spontaan ontwikkelen: zo'n 33.500 hectare riviernatuur erbij met daarin ruimte voor cultuurlandschappen en natuurinclusieve landbouw. Alleen met deze omvang, herinrichting en spontane natuurontwikkeling ontstaan oibossen en andere natuurtypen die noodzakelijk zijn om de wettelijke natuurdoelen te halen.

Dit leidt niet tot hogere waterstanden, netto ontstaat er op de meeste plekken zelfs meer doorvoercapaciteit en dalen de waterstanden. Dit blijkt uit een recente modeldoorrekening door ingenieursbureau HKV Lijn in Water⁹. Alle bekende mogelijke rivierverruimingsmaatregelen zijn daarin meegenomen en die leiden tot een waterstands daling (zie de blauwe lijn in figuur 5). Vervolgens is de opstuwung als gevolg van spontane natuurontwikkeling die in de uiterwaarden wordt toegestaan gemodelleerd (zie de rode lijn in figuur 5). Netto leidt dat voor de Bovenrijn en Waal overal tot een waterstands daling (zie figuur 5).

Waarmee royale ruimte voor natuur, door het grote waterstand dalende effect van rivierverruiming, dus zelfs een positieve bijdrage levert aan de hoogwaterveiligheidsopgave. Niet overal pakt dit zo gunstig uit, langs de IJssel op veel plekken niet bijvoorbeeld. De dijken zouden dan extra versterkt of opgehoogd moeten worden om de natuurontwikkeling te faciliteren. Echter, bijna alle dijken moeten vanwege hogere waterstanden door klimaatverandering en/of huidige stabiliteitsproblemen de komende decennia sowieso aangepakt worden. Een extra hoogte-vraag voor natuur kan dan ineens meegenomen worden. Uit onze analyse blijkt dat dit tegen marginale meerkosten kan¹⁰.



Figuur 5 – Waterstands daling door rivierverruiming en opstuwung door vegetatie gecombineerd voor de Bovenrijn en Waal.

7. Zie ook www.agendanatuurinclusief.nl, domein vrijetijdseconomie.

8. Bureau voor Ruimte & Vrije Tijd, 2012. Openstelling loont! In opdracht van Organisatie Rijn in Beeld, WNF en Ministerie van EL&I.

9. Royale ruimte voor de natuur - www.flowsproductions.nl/royaleruimterivier

10. Verticale ruimte voor de rivier - <https://dijkenvoor biodiversiteit.flowsproductions.nl/>



Figuur 6 – Natuurherstel in de Millingerwaard helpt hoogwater op te vangen.

Royaal kiezen voor natuurontwikkeling is dus in synergie met hoogwaterveiligheid, het levert merendeels geen extra opgave op maar juist meer buffer, zie bijvoorbeeld de Millingerwaard (figuur 6). Wat met een onzekere toekomst over hoe klimaatverandering precies uitpakt geen overbodige luxe is. Er kan hiermee ook fors bespaard worden op het huidige kostbare vegetatiebeheer in de uiterwaarden. Er kan namelijk overgestapt worden op een extensief, natuurvolgend beheer conform het principe van dynamisch uiterwaardenbeheer. De huidige uitvoeringsproblemen die het Hoogwaterbeschermingsprogramma (HWBP) ondervindt met vergunningverlening vanwege stikstof kunnen misschien ook opgelost worden door integraal natuurontwikkeling in de uiterwaarden mee te nemen in projecten en dat op riviertakniveau programmatisch vooraf vast te leggen. Zo kan netto een negatieve stikstofuitstoot worden gerealiseerd. Daarmee kan het HWBP dé motor voor Natura 2000-verbeter- en uitbreidingdoelstellingen worden¹¹. Hierbij kan werk met werk gemaakt worden door sediment uit de uiterwaarden te gebruiken in plaats van aan te voeren, wat tot minder overlast leidt. Dat geldt ook wanneer het dijk- en natuurherstelproject in een keer uitgevoerd worden, wat ook kosten bespaart. Dit alles voorkomt ook grote juridische problemen met de KRW- en Natura 2000-doelen, omdat die dan sneller gerealiseerd worden. In Duitsland heeft een rechter in Nordrhein Westfalen al een dijkversterking op een plek waar ook rivierverruiming mogelijk is verboden op basis van niet nakomen Natura 2000- en KRW-verplichtingen om de ecologische toestand van de rivier te verbeteren.

De EU-natuurherstelverordening is ook aangenomen en zal (conform de recente afspraken in Montreal) een deadline (2030-2040) op het realiseren van natuurherstel zetten, met speciale aandacht voor vrij stromende rivieren.

Om deze kansen te verzilveren ligt het het meest voor de hand om dijkprojecten standaard met natuurherstel te koppelen. Het besluit tot een Programma onder de Omgevingswet Integraal Riviermanagement (IRM) is de plek om dit nu te regelen en dit expliciet op te nemen. Rijk, provincies, waterschappen en gemeenten kunnen dan stappen zetten om organisaties en financieringsstromen te bundelen. In de uitvoeringsfase van IRM moet/kan het dan tot praktijk komen. Dat provincies en gemeenten mede opdrachtgever van het HWBP zouden moeten worden, of anderszins hun vroege betrokkenheid bij de HWBP-verkenningen borgen (in een nieuw Bestuursakkoord Water bijvoorbeeld), lijkt sowieso een zinvolle stap om te zetten. Zo kunnen zij hun belang als regisseur van de ruimtelijke ordening beter borgen en kansen voor natuur en recreatie verzilveren. Wat hierbij ook helpt is om in de waterwet de voorwaarde dat projecten gefinancierd vanuit het Deltafonds sober en doelmatig moeten worden uitgevoerd aan te passen¹². Dat bevordert het tot stand komen van integrale ontwerpen en dat de financiering daarvan rond komt. Wie waar over natuurherstel gaat in en rondom de rijkswateren, provincies of rijk, zou vooreerst ook eens duidelijk moeten worden zodat duidelijk is wie verantwoordelijk is en budgetplichtig.

2 MEESTROMENDE NEVENGEULEN VOOR EEN BEVAARBARE EN NATUURLIJKE RIVIER

De bevaarbaarheid van onze rivieren staat onder druk door erosie van het rivierbed, veroorzaakt door het vastleggen van de rivier met o.a. kribben. De afgelopen 150 jaar is de bodem op veel trajecten tot 2,5 meter gedaald. Dat levert op plekken die niet eroderen minder vaardiepte op. Ook de natuur lijdt hieronder omdat de uiterwaarden verdrogen, nevengeulen vallen droog en het grondwater in de uiterwaarden daalt, waardoor moerassen verdrogen.

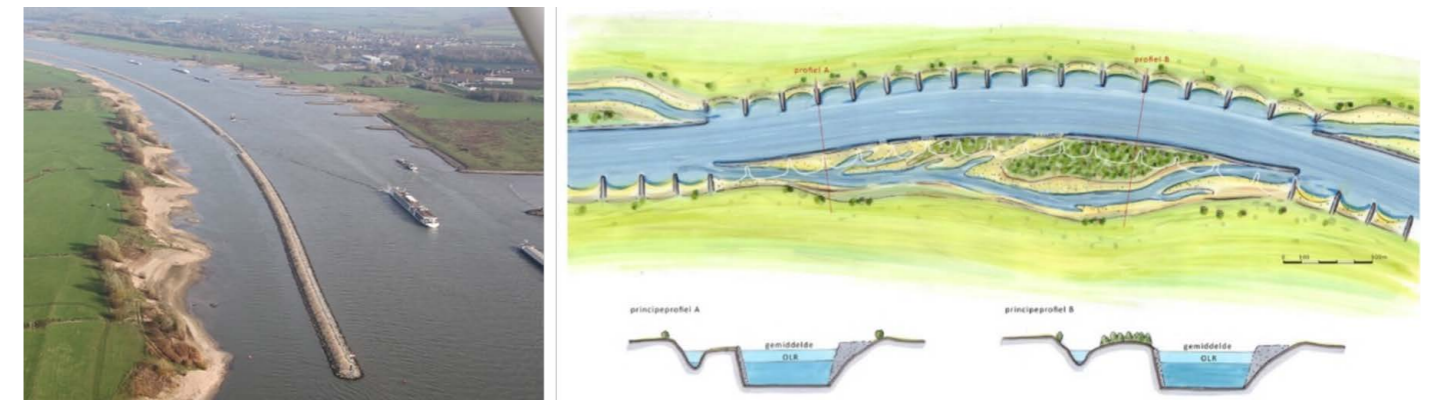
Om dit probleem op te lossen wordt er geëxperimenteerd met langsdammen in de rivier, die een deel van het rivierwater via oevergeulen parallel aan de hoofdstroom leiden. Zo neemt de stroomsnelheid in de hoofdgeul af en daarmee ook de erosie in het rivierbed. Wij hebben een alternatief ontwikkeld waarbij die nevenstroom wordt vormgegeven met een permanent meestromende nevengeulen door de uiterwaarden (zie figuur 7). Uit modelanalyses blijkt dat ook daarmee de erosie in de hoofdstroom wordt verminderd en zo dus de bevaarbaarheid op peil wordt gehouden¹³.

Voor de natuur is dit relevant omdat in tegenstelling tot langsdammen er met permanent meestromende nevengeulen wel de condities kunnen worden gecreëerd voor soorten zoals bijvoorbeeld de Bataafse stroommossel of barbeel. Dit soort nevengeulen zijn er nu nagenoeg niet in het rivierengebied, de meeste

stromen te langzaam en niet permanent mee en vallen bij gemiddeld laag water al droog. Dit is een bewuste keuze die in het ontwerp gemaakt wordt om condities voor de scheepvaart te optimaliseren. Het Rivierkundig Beoordelingskader stelt die eisen, waarvan inmiddels na analyse gebleken is dat die onnodig streng zijn en het realiseren van KRW en Natura 2000 doelen verhinderen¹⁴. Tezamen met het nieuwe concept met meestromende nevengeulen kunnen die eisen sowieso helemaal herzien worden want daarmee zijn bevaarbaarheid en natuurherstel in synergie te brengen met elkaar.

Er zit grote urgentie op het bevaarbaar houden van de rivieren en dus druk op het nemen van maatregelen. Het is van groot belang dat dat een maatregel wordt die meteen ook de voor natuurherstel noodzakelijke meestromende nevengeulen realiseert. Je kunt dat niet achteraf nog doen. Het besluit tot een Programma onder de Omgevingswet Integraal Riviermanagement (IRM) is de plek om dat vast te stellen en te besluiten tot een ontwikkel- en pilotspoor naar een natuurinclusief langsdam-concept om zo grote desinvesteringen te voorkomen. Rijkswaterstaat als rivierbeheerder hanteert veel te strenge normen bij de toetsing van projecten met het Rivierkundig Beoordelingskader, dit zou per direct aangepast kunnen worden.

Figuur 7 - Links een langsdam en rechts het alternatief met een permanent meestromende nevengeul.



11. Dijk van een oplossingen - <https://flowsproductions.nl/dijk-van-een-oplossing/>

12. Sober en doelmatig - <https://soberheidofkwaliteit.flowsproductions.nl/>

13. Ruimte voor middenafvoeren - <https://www.levenderivieren.nl/nieuws/ruimte-voor-middenafvoeren> en <https://media.stroming.nl/middenwaal/>

14. <https://www.levenderivieren.nl/nieuws/toetsingskader-van-rijkswaterstaat-voor-ingrepen-de-rivieren-verhinderen-onnodig>

3 MEER NATUURLIJKE SPONZEN IN HET HELE STROOMGEBIED

Zorg in het hele stroomgebied van onze rivieren, van bron tot monding, voor maximale sponswerking zodat regenwater traag wordt afgevoerd, piekafvoeren afvlakken en er meer nalevering van water is in tijden van droogte. Deze sponzen zijn synoniem voor relevante natuurtypen in beekdalsystemen en laagdynamische moerassen in laaglandrivieren. Voor beide gelden natuurhersteldoelen omdat deze natuurtypen veelal verdwenen zijn.

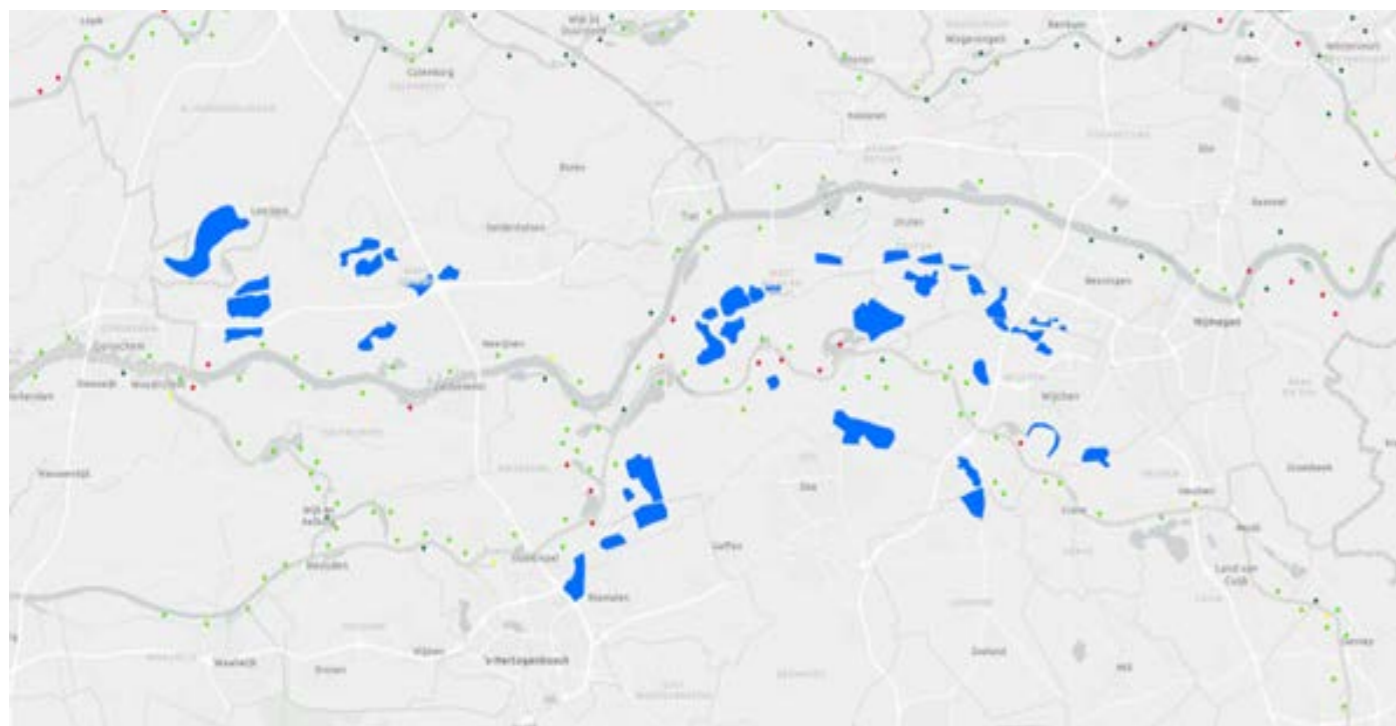
Met een consortium van bureaus zijn de effecten berekend van wetlandherstel in het Duitse middengebergte¹⁵. De resultaten laten een potentiële piekreductie van meerdere procenten zien. De impact daarvan op de waterveiligheidsopgave is substantieel omdat het de maximale piekafvoeren voor heel Nederland reduceert. Door tijdelijke berging in retentiegebieden worden de piekafvoeren ook lager en zijn verder stroomafwaarts minder ingrepen nodig.

De Rijnstrangen zijn bijvoorbeeld heel geschikt als retentiegebied tijdens extreme hoogwaterafvoeren: het gebied is vrijwel onbewoond en omdat het zo ver stroomopwaarts ligt, profiteren de inwoners langs alle Rijntakken van het effect. Hier kunnen dan nieuwe laagdynamische riviermoerassen ontstaan.

Ook binnendijkse komgebieden kunnen gebruikt worden om 's winters regenwater en kwelwater afkomstig van hoogwater op de rivier in op te slaan¹⁶. De zo gevulde waterbuffers kunnen later in het jaar in een periode van droogte weer water afgeven aan de omliggende landbouwpolders. De kwelkommen zelf kunnen als laagdynamisch riviermoeras ingericht worden. De meest kansrijke plekken hiervoor in Nederland zijn in beeld gebracht (zie figuur 8).

Door in het hele stroomgebied van onze rivieren, van bron tot monding, voor maximale sponswerking te zorgen zal regenwater trager worden afgevoerd, piekafvoeren afvlakken en zal er meer nalevering van water zijn in tijden van droogte. Hiermee is heel veel winst te behalen. Er zijn ons echter geen initiatieven bekend vanuit overheden om hier concreet iets mee te doen. Hier zou heel goed op korte termijn een verkenning naar gedaan kunnen worden, binnen of buiten het programma Integraal Riviermanagement.

Figuur 8 - Kansrijke plekken voor binnendijkse sponzen langs Waal en Maas.



15. Sponzen in de haarvaten - <https://www.levenderivieren.nl/nieuws/met-natuurlijke-oplossingen-onthaasten-we-onszelf-en-het-water>

16. Sponzen in komgebieden - <https://www.levenderivieren.nl/nieuws/natuurlijke-klimaatbuffer-ooijse-graaf>

4 REALISEER RECREATIEKANSSEN IN HET RIVIERENGEBIED

Nederland heeft te maken met een steeds voller land, o.a. door de groei van het aantal inwoners. De ruimte die gebruikt kan worden ten behoeve van recreatie wordt steeds kleiner. Daarbij wordt de behoefte aan ruimte waar op een natuurlijke wijze gerecreëerd kan worden, steeds groter. Zeker met de verdergaande verstedelijking in ons achterhoofd. Het rivierenlandschap staat nog altijd hoog in het vaandel bij de recreant. Kiezen voor ruimte voor Levende Rivieren kan in deze behoefte voorzien. Wat zou zo'n natuurlijk rivierengebied met levende rivieren betekenen voor de bewoners van Nederland? Als zij een enorm natuurgebied in hun achter- en voortuin krijgen waar volop gerecreëerd kan worden zonder de natuur te schaden? Hoeveel nieuwe banen en economisch profijt levert dat op, direct en indirect via een verbetering van het vestigingsklimaat? En wat betekent het voor hun gezondheid en de overheidskosten voor de gezondheidszorg?

Provincies en gemeenten zouden onderzoek kunnen laten doen naar recreatietekorten in het rivierengebied en naar de baten van het oplossen van dat recreatietekort. Er zijn modellen en methodieken voorhanden. Tevens is meer kennis nodig over welke instrumenten vervolgens behulpzaam zijn om recreatiekansen dan ook te realiseren in samenhang met het integraal rivierbeheer; juridisch, financieel en ruimtelijk. Dat soort informatie en keuzes hoe hiermee om te gaan mag eigenlijk niet ontbreken in een programma Integraal Riviermanagement. Een nadere uitwerking op korte termijn is nodig om verdere concrete acties vorm te geven.



5 LEVENDE RIVIEREN EN LANDBOUW IN SAMENHANG

Momenteel is grofweg een derde van het rivierbed in gebruik in gangbare of aangepaste landbouw. Delen liggen in Natura 2000 gebied en/of NNN (Nationaal Natuur Netwerk), en er wordt agrarisch natuurbeheer toegepast¹⁷. Maar ondanks deze inzet en ambities voor de natuur, stagneerde de ontwikkeling van natuurwaarden en lag de biodiversiteit in de zogeheten nieuwe natuur gemiddeld een factor 20 hoger dan in het agrarisch natuurbeheer¹⁸. Om de natuurwinst te verbeteren is vanaf 2016 het ANLb (regeling Agrarisch Natuur- en Landschapsbeheer) in werking getreden.

Binnen onze visie is er met de agrarische sector samenwerking mogelijk ook al zal op veel plekken in de uiterwaarden het huidige grondgebruik moeten worden aangepast of verplaatst. Ons pleidooi is om daarbij de samenwerking met collectieven¹⁹, agrarische natuurverenigingen en agrariërs op te zoeken. Bijvoorbeeld voor het (agrarisch) beheer van extensieve graslanden, ruigten en struwelen, maar wellicht ook voor rivier- en natuurbeheer. Dit biedt hen kansen om te extensiveren en natuurpositief te worden en daarmee de landbouwtransitie te versterken en doelen te realiseren zoals waterveiligheid, biodiversiteit en een aantrekkelijker landschap. De boer is hierin niet alleen goede buur, maar ook partner bij Ruimte voor Levende Rivieren.

In het mozaïek van riviermoerassen, oobossen, nevengeulen, stroomdalgraslanden en glanshaverhooilanden kan het extensieve boerenland met name in die laatste twee typen een belangrijke bijdrage leveren. Stroomdalgraslanden zijn immers op sommige plekken te combineren met extensieve beweiding en maaien. Op andere plekken is het streven om grote delen het hele jaar door te laten begrazen door zelfredzame runder- en paardenrassen in sociale kuddes. Dit levert een aantrekkelijk landschap op, met ruige vegetatie en veel variatie. In goede samenwerking kan dit de draagkracht voor een (deels) veranderend landgebruik ondersteunen en kansen bieden voor agrarische ondernemers in de gehele landbouwtransitie.

Voor de realisatie zijn verschillende samenwerkingsvormen met agrariërs mogelijk, variërend van specifieke pachtvoorwaarden voor grotere arealen tegen een lagere pacht prijs, tot het opstellen van beheercontracten. Met het eerste hebben verschillende TBO's al ervaring²⁰, voor het tweede kan inspiratie geput worden uit het bestaande ANLb. Uit dit ANLb kunnen twee belangrijke lessen getrokken worden: 1) bied meer ruimte voor en ga flexibel om met ecologische processen zoals rivierdynamiek, natuurbegrazing en vegetatieontwikkeling. Net zoals in de direct aangelegen nevengeulen, oobossen en moerassen staan deze ecologische processen voorop en deze gedachte moet dan ook terugkomen in de regeling. 2) Werk met langere contracttermijnen (bijvoorbeeld 12 jaar of meer) zodat de bedrijfseconomische zekerheid geborgd wordt.

Op plekken waar ruimte nodig is voor meestromende nevengeulen, laagdynamische moerassen en oobossen is een samenwerking met agrariërs minder evident. Hier zal grond van bestemming veranderen, met bijkomende privaatrechtelijke afspraken. Toch kan hier ook gekeken worden naar beheercontracten, met geldstromen uit bijvoorbeeld de HWBP of PAGW²¹, en behoud van eigenaarschap. Zo wordt een verbrede bedrijfsvoering en lokale binding met zorg voor de riviernatuur en het landschap bevorderd. Voor een deel zal het gaan om stoppende boeren, maar ook om ondernemers die op zoek zijn naar een toekomstgerichte en duurzame bedrijfsvoering. In die gevallen is het bieden van een alternatief perspectief nodig, bijvoorbeeld door te werken met grondruil binnendijks.

Tot slot is een sterke connectie met aanliggende binnendijkse gebieden ook om andere redenen belangrijk. Zorg hier voor een sterke groenblauwe dooradering die de buitendijkse natuur versterkt en droge ecologische corridors vormt dwars op de rivier. Zulke plekken dienen als refugium of hoogwatervluchtplaats voor vele soorten.

Zo'n transitie vraagt om maatwerk en een goede relatie met het gebied en de betrokken agrariërs. De Agrarische Collectieven, Agrarische Natuurverenigingen, landgoederen of projecten zoals Meermaas en andere lokale, maatschappelijke initiatieven zoals Maaskracht hebben vaak al een op vertrouwen gebaseerde relatie met de lokale boeren, en kunnen hier een belangrijke rol in spelen. Een goed voorbeeld is het concept 'waardmanschap' waarbij een persoon lokaal zorg draagt voor maatwerk, betrokkenheid en samenwerking, makkelijk te benaderen is en vertrouwen geniet²².

Provincies en het Ministerie van LNV zouden hier bestaande regelingen op kunnen toetsen en klaarstomen of nieuwe regelingen maken, en het werken met grondruil binnendijks op poten kunnen zetten zodat die grond primair beschikbaar komt om buitendijks ruimte te creëren. Met het NPLG is er een kans om ondersteunend beleid vorm te geven en te financieren met alle overheden samen. Benut die kansen en maak ze onderdeel van het programma Integraal Riviermanagement. De ambities ten aanzien van bos uit de Bossenstrategie kunnen ook op zo'n manier aan bod komen.

VERVOLGSTAPPEN

Graag gaan we in gesprek met politici en bestuurders over de voorstellen die we met dit manifest doen en over de stappen die overheden nu kunnen zetten op weg naar een toekomst met levende rivieren. U kunt daarvoor contact opnemen met Bas Roels broels@wwf.nl / 0653911994. Op www.levenderivieren.nl is ook meer informatie te vinden over onze voorstellen.



Bas Roels
Coordinator Team
Nederland

17. Collectief Rivierenland heeft bijvoorbeeld 460 ha onder het ANLb in beheer, waarvan 180 ha extensief gemaaid of beweide grasland; daarnaast beheren zij samen met diverse partners 1106 ha in de uiterwaarden.

18. <https://www.rijninbeeld.nl/publicaties/resultatean-van-agrarisch-natuurbeheer/>

19. In Nederland zijn 40 agrarische collectieven actief en lid van BoerenNatuur. <https://www.boerennatuur.nl/collectieven/>

20. Zie als voorbeeld: Update 2021-2022 Programma natuurinclusieve landbouw, Staatsbosbeheer, <https://www.staatsbosbeheer.nl/-/media/10-wat-we-doen/na-tuurinclusieve-landbouw/202204-programma-natuurinclusieve-landbouw-update-2021-2022.pdf>

21. Zie als voorbeeld voor beheermogelijkheden <https://maaskracht.eu/>

22. Zie als voorbeeld <https://collectiefrivierenland.nl/waardmanschap/>

